



日高市

図書館要覧

令和5年度

目 次

| | |
|-----------------------------|--------|
| 1 - 図書館案内 | P - 1 |
| ① 基本情報 | |
| ② 沿革 | |
| ③ 施設概要 | |
| 2 - 運営計画 | P - 4 |
| ① 基本方針 | |
| ② 計画体系 | |
| ③ 重点施策 | |
| 3 - 事業計画 | P - 5 |
| ① 歳出予算(当初) | |
| ① 一般会計予算に占める割合 | |
| ② 図書館費内訳 | |
| ② 主な活動計画 | |
| 4 - 所蔵資料 | P - 8 |
| ① 所蔵図書資料 | |
| ② 所蔵視聴覚資料 | |
| ③ 所蔵資料総数 | |
| 5 - 利用状況 | P - 10 |
| ① 貸出点数・貸出者数 | |
| ① 総数 | |
| ② 内訳 | |
| ② 月別・曜日別貸出状況 | |
| ① 月別 | |
| ② 曜日別 | |
| ③ 登録者数・利用者数 | |
| ① 登録者総数 | |
| ② 利用者総数 | |
| ③ 地区別(個人)登録者数 | |
| ④ 地区別(個人)利用者数 | |
| ⑤ 年齢別(個人)登録者数 | |
| ⑥ 年齢別(個人)利用者数 | |
| ④ 予約・リクエスト | |
| ⑤ レファレンスサービス件数 | |
| ① 調査依頼内容 | |
| ② 調査依頼方法 | |
| ⑥ 相互貸借件数 | |
| ① 貸出件数 | |
| ② 借受件数 | |
| ⑦ 図書館サービス指標 | |
| ⑧ Web閲覧用PC・コピー | |
| ① Web閲覧用端末 | |
| ② 資料コピー | |
| ⑨ 資料貸出ランキング | |
| ① 一般書〔タイトル別ベストリーダー10〕 | |
| ② 児童書〔タイトル別ベストリーダー10〕 | |
| ③ 雑誌〔タイトル別ベストリーダー10〕 | |
| ④ DVD〔タイトル別ベスト10〕 | |
| ⑤ CD〔タイトル別ベスト10〕 | |
| ⑥ 紙芝居〔タイトル別ベスト10〕 | |
| ⑩ 広域利用状況 | |
| ● 埼玉県西部地域まちづくり協議会 | |
| ● 埼玉県川越都市圏まちづくり協議会 | |
| ⑪ 主な活動報告 | |
| 6 - 関係例規 | P - 28 |
| ● 日高市立図書館の設置及び管理等に関する条例 | |
| ● 日高市立図書館の設置及び管理等に関する条例施行規則 | |

1 図書館案内

① 基本情報



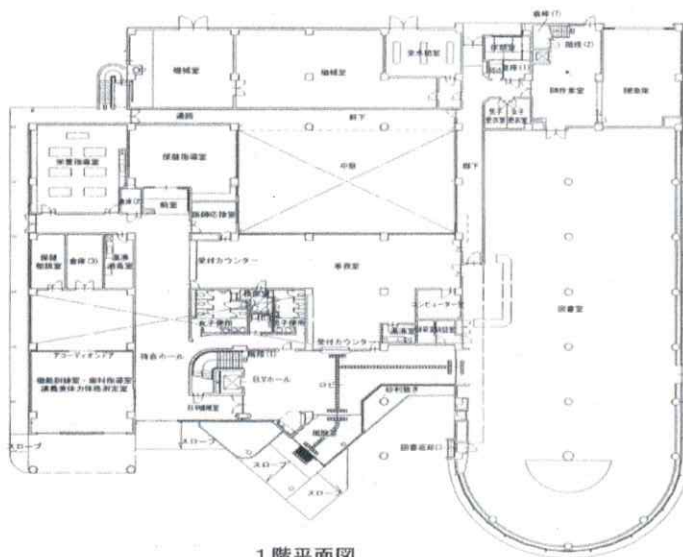
| 日高市立図書館 | |
|---------|---------------------------------|
| 建物名称 | 日高市生涯学習センター |
| 所在地 | 埼玉県日高市大字鹿山370番地20 |
| 郵便番号 | 〒350-1231 |
| 電話番号 | ☎(042)985-5121 |
| FAX番号 | ☎(042)984-1081 |
| E-mail | ✉tosyokan@city.hidaka.lg.jp |
| HPアドレス | 🌐https://lib-hidaka.saitama.jp/ |
| 公共交通 | 🚉JR高麗川駅(下車徒歩約7分) |
| 駐車場区画数 | 🚗50台(内: 障害者等専用2台) |



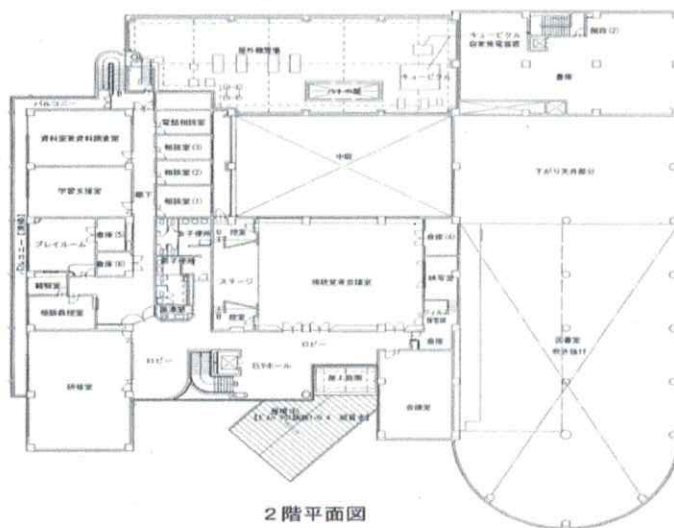
2 沿革

| 昭和 | | |
|-----|-----|------------------------------------|
| 57年 | 4月 | 日高町立図書館開館 |
| 59年 | 4月 | 移動図書館運行開始 |
| 63年 | 9月 | 埼玉県川越都市圏まちづくり協議会(「レインボー協議会」)設立 |
| 63年 | 8月 | 新館建築工事開始(起工) |
| 平成 | | |
| 元年 | 5月 | 新館建築工事完了(竣工) |
| | 8月 | 新館開館及び分室(旧館)開室 |
| | | 図書館電算管理システム導入 |
| 2年 | 12月 | 国立国会図書館「図書館間貸出制度」加入 |
| 3年 | 4月 | 利用者用検索端末機(館内OPAC)設置 |
| | 10月 | 市政施行 |
| 4年 | 3月 | 分室閉室(廃止) |
| 6年 | 4月 | 日高市・飯能市図書館相互利用(試行)開始 |
| 9年 | 7月 | 埼玉県川越都市圏まちづくり協議会(構成市町間)図書館広域相互利用開始 |
| 13年 | 9月 | ホームページ開設 |
| 16年 | 9月 | 移動図書館運行休止 |
| | 10月 | インターネット貸出予約及び蔵書検索開始 |
| | 11月 | 日高市・城西大学(水田記念図書館)相互協力協定締結〔相互貸借開始〕 |
| 28年 | 7月 | JR武蔵高萩駅自由通路内「えきとしよ(停本所)」設置 |
| 29年 | 4月 | 図書館運営業務(窓口業務等)委託開始 |
| | 7月 | 移動図書館運行再開 |
| 31年 | 4月 | 埼玉県西部地域まちづくり協議会(「ダイヤプラン」)加入 |
| | | 埼玉県西部地域まちづくり協議会(構成市間)図書館広域相互利用開始 |
| 令和 | | |
| 2年 | 3月 | 埼玉県川越都市圏まちづくり協議会脱退 |
| 2年 | 4月 | 埼玉県川越都市圏まちづくり協議会の構成市町と施設相互利用協定締結 |
| 3年 | 4月 | 文化体育館「ひだかアリーナ」内「くりくりとしよ(停本所)」設置 |
| 4年 | 9月 | 電子図書館サービス開始(対象:小学生=義務教育学校前期課程) |

日高市生涯学習センター



1階平面図

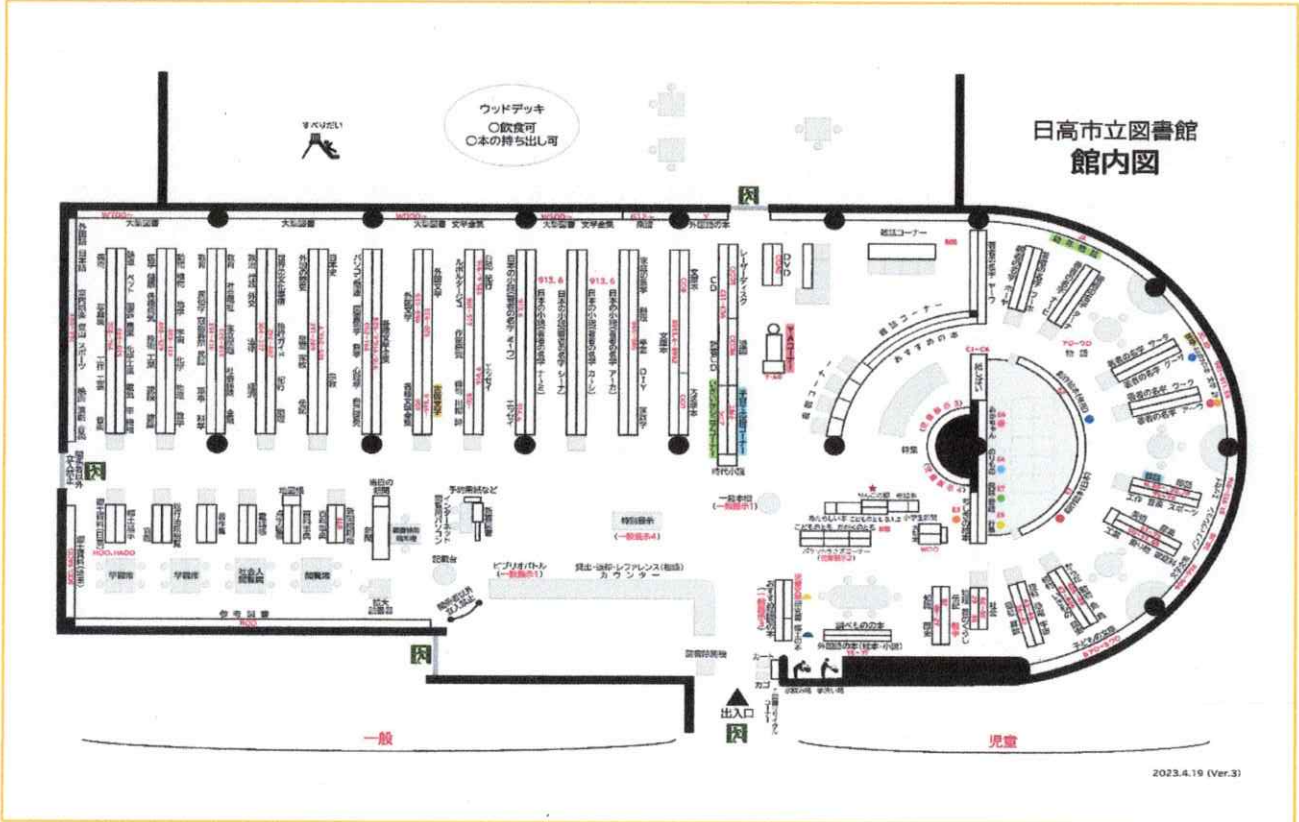


2階平面図

日高市生涯学習センター

| | | | |
|-------|----------------------------|------------------------|------------------------------|
| 用途地域 | 第一種住居専用地域 (防火地域：指定無) | | |
| 接道状況 | 【接道延長】…102.73m【道路幅員：9m】 | | |
| 竣工年月日 | 平成元年6月30日 | | |
| 建築確認 | 昭和63年5月10日 | 【番号】 | 第310号 |
| 完了検査 | 平成元年6月30日 | 【番号】 | 第141号 |
| 大規模修繕 | 工期：平成28年6月15日～平成29年2月28日 | | |
| 建築コスト | 1,024,000,000円 | | |
| 改修コスト | 180,144,000円 | | |
| 建築用途 | 複合施設 (図書館・保健相談センター・教育センター) | | |
| 建築物構造 | 鉄筋コンクリート (RC造) | | |
| 屋根構造 | 陸屋根一部金属板葺 | | |
| 敷地面積 | 9,316.5m ² | | |
| 建築面積 | 2,959.1m ² | | |
| 延床面積 | 〔全体〕 | 4,158.8m ² | (本屋) 3,923.89m ² |
| 付属建物 | (駐輪場) | 67.10m ² | (休憩所) 167.81m ² |
| 建蔽・容積 | 〔建蔽率〕… | 31.76% | 〔容積率〕… 44.64% |
| 階別面積 | 〔1階〕 | 2,617.01m ² | 〔2階〕 1,306.88m ² |
| 用途別面積 | 〔図書館〕 | 1,651.52m ² | (その他) 2,272.37m ² |
| 運営体制 | (施設管理)… | 一部業務委託 | (窓口業務)… 一部業務委託 |

図書館開架室



図書館休憩所



東屋【ウッドデッキ】

| | |
|--------|--------------|
| 竣工年月日 | 平成29年 2月28日 |
| 建築物構造 | 鉄骨造 |
| 屋根構造 | 折半屋根ガルバリウム鋼板 |
| W D 面積 | 153.535㎡ |
| 屋根面積 | 174.408㎡ |

遊具【1面すべり台】

| | |
|-------|------------|
| 設置年月日 | 平成31年 1月1日 |
| 滑降面部材 | ポリエチレン |
| 滑降面延長 | 2,900mm |
| 滑降面内寸 | 440mm |
| 滑降高低差 | 1,400mm |

移動図書館



移動図書館車

| | |
|-------|-------------|
| 運行開始時 | 昭和59年 4月 |
| 更新年月日 | 平成29年 3月29日 |
| 購入金額 | 4,001,610円 |
| 用途車種 | 自家用軽四輪貨物車 |
| ベース車種 | スズキ キャリー |
| 車輛型式 | EBD-DA16T |
| 排気量 | 0.65L |
| 乗車定員 | 2人 |
| 積載冊数 | 約500冊 |
| 車輛総重量 | 1,280kg |
| 車輛全長 | 3,390mm |
| 車輛全幅 | 1,470mm |

移動図書館巡回コース

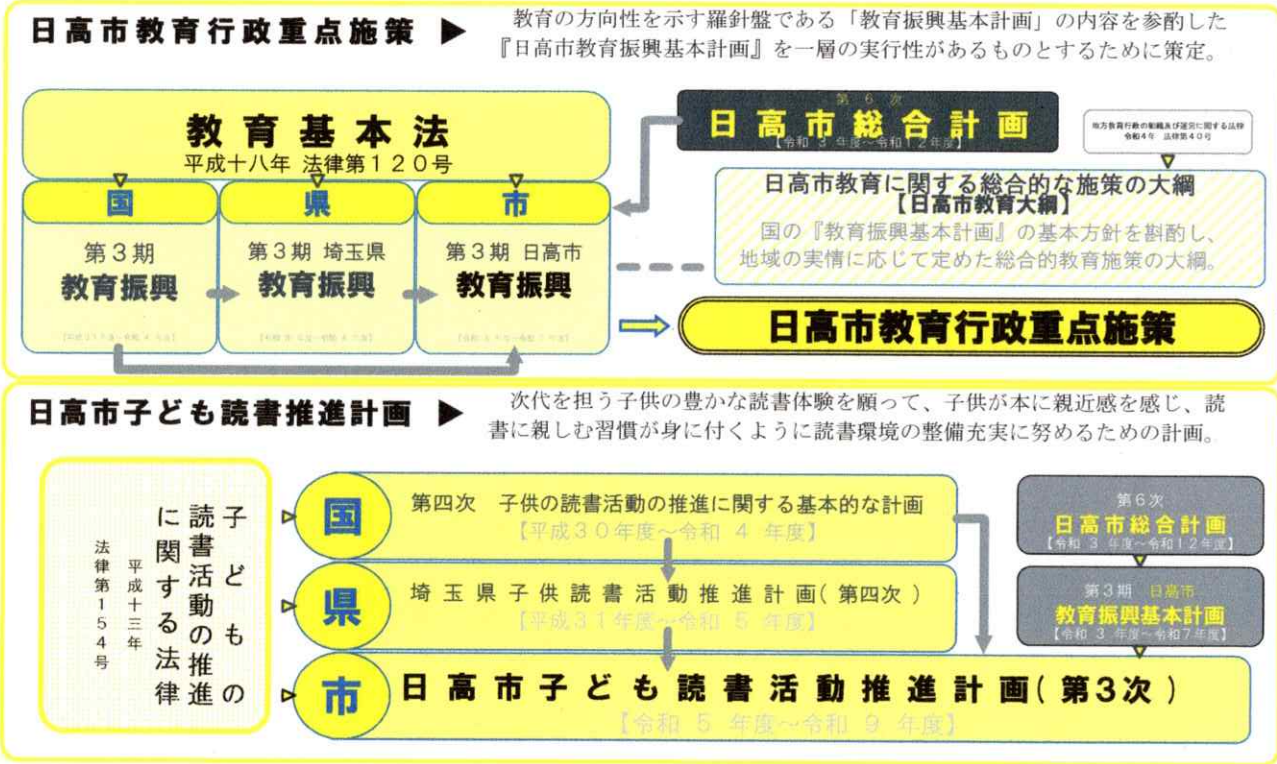
| コース名 | 巡回曜日 | 停留所① | 11:00~11:30 | 停留所② | 11:00~11:30 |
|------|------------|-----------|-------------|---------------|-------------|
| 西コース | 火曜日(第1・3週) | 横手台自治会館 | | 武蔵台ショッピングセンター | |
| 東コース | 火曜日(第2・4週) | 高萩南農産物直売所 | | 日高団地自治会館 | |

2 - 運営計画
4 ① 基本方針

図書館運営基本方針

日高市立図書館では、『日高市教育重点施策』に基づき、日高市が進めている生涯学習を市民が生き甲斐いとして見出し、生き生きとした生活が営める、生涯にわたる自主的な学習要求に応え、『本との出会い、人との出会い。』を目標に心豊かに市民の生活・文化が向上するための拠点施設として図書館運営を行う。

2 - 運営計画
5 ② 計画体系



2 - 運営計画
6 ③ 重点施策

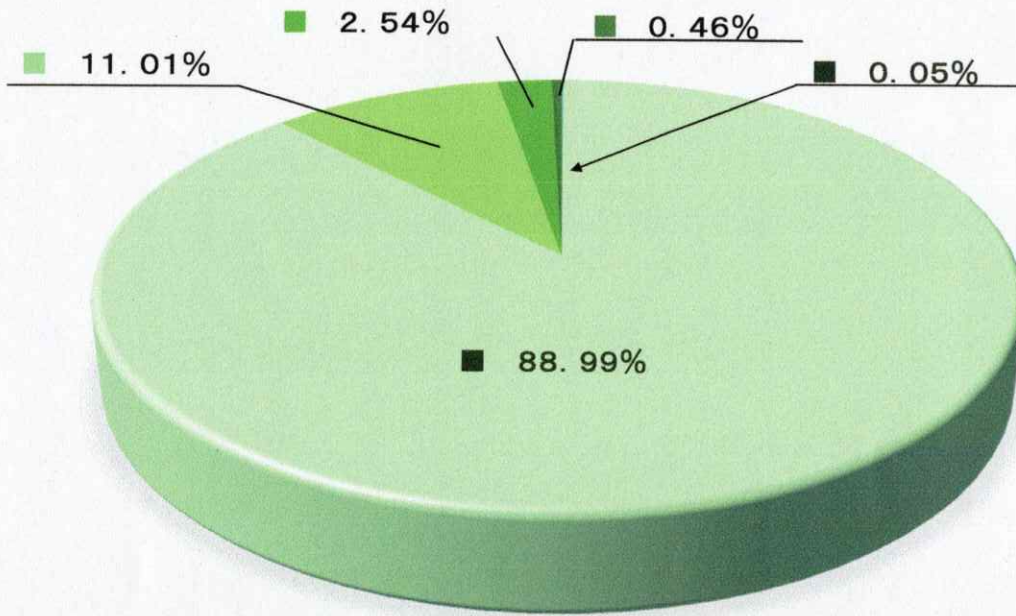
- ① 図書館資料の整備・充実等
 - ① 一般図書・児童図書の計画的収集
 - ② 配本用図書の充実
 - ③ 参考図書・郷土資料等の整備・充実
 - ④ 視聴覚(AV)資料の整備・充実
 - ⑤ 図書館資料の適正な保管・保存
- ② 図書館サービスの充実
 - ① 図書館資料の利用促進
 - ② 図書館行事の充実
 - ③ 障がい者向けサービスの推進
 - ④ 図書リサイクルの実施
 - ⑤ インターネットによる情報収集機会の提供
- ③ 図書館サービス網の充実
 - ① 県立図書館・県内公共図書館との連携
 - ② 公民館・学校図書館との連携
 - ③ 病院・院内学級との連携
 - ④ 『埼玉県西部地域まちづくり協議会』での広域利用の推進
※ 埼玉県西部地域まちづくり協議会(所沢市・飯能市・狭山市・入間市・日高市)
 - ⑤ 『埼玉県川越都市圏まちづくり協議会』の構成地方公共団体との広域利用の推進
※ 埼玉県川越都市圏まちづくり協議会(川越市・坂戸市・鶴ヶ島市・川島町・毛呂山町・越生町)

① 歳出予算（当初）

① 一般会計予算に占める割合

〔単位：千円〕

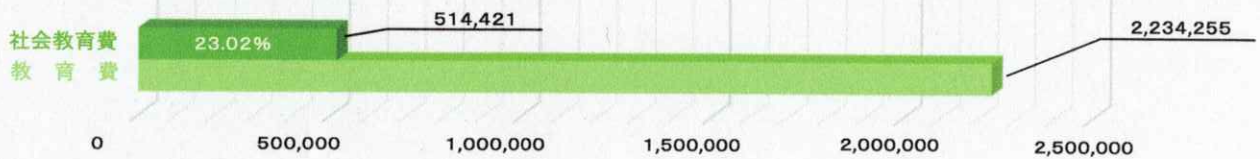
| 一般会計 | 教育費 | 社会教育費 | 図書館費 | 資料費 |
|---------------|--------------|------------|-----------|----------|
| 20,290,000 千円 | 2,234,255 千円 | 514,421 千円 | 93,402 千円 | 10,914 円 |
| 100.00 % | 11.01 % | 2.54 % | 0.46 % | 0.05 % |



■ 一般会計 ■ 教育費 ■ 社会教育費 ■ 図書館費 ■ 資料費

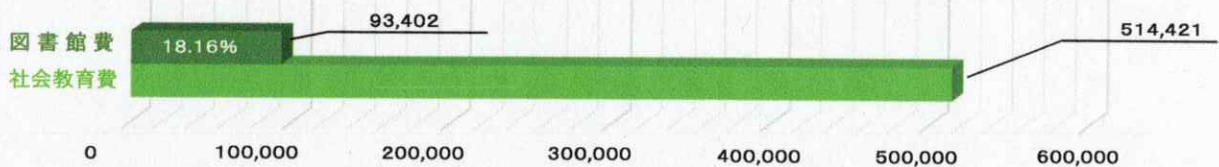
① 教育費に占める社会教育費の割合

〔単位：千円〕



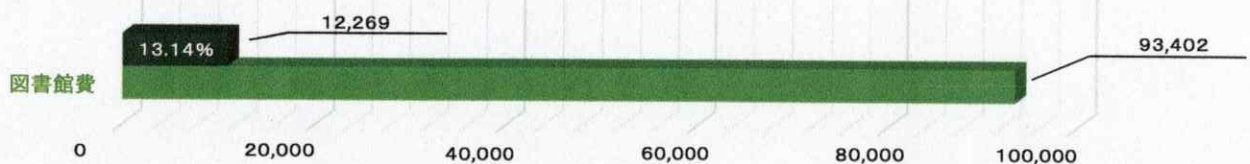
② 社会教育費に占める図書館費の割合

〔単位：千円〕



③ 図書館費に占める資料費の割合

〔単位：千円〕

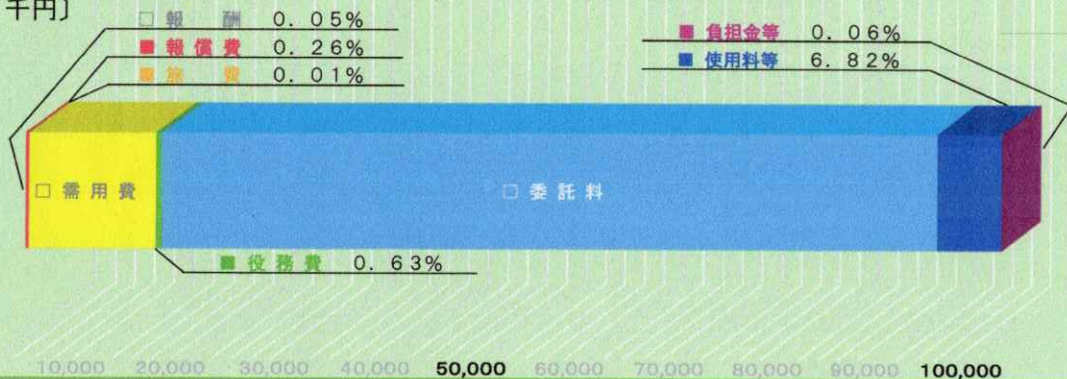


② 図書館費内訳

| | | |
|-----------|----------------|---|
| 一般會計費 | 20,290,000,000 | 円 |
| (款) 教育費 | 2,234,255,000 | 円 |
| (項) 社会教育費 | 514,421,000 | 円 |
| (目) 図書館費 | 93,402,000 | 円 |

| 区分 | 金額 (単位: 千円) | 詳細説明 (単位: 円) | |
|----------------------|-------------|--------------|------------|
| | | 積算基礎 | 金額 |
| 報酬 | 49 | (日高市図書館協議会) | — |
| | | 協議会委員長報酬 | 8,500 |
| | | 協議会委員報酬 | 40,000 |
| 報償費 | 240 | 一般文化講座講師謝金 | 55,000 |
| | | 児童文化講座講師謝金 | 100,000 |
| | | 企画展示講演会等謝金 | 85,000 |
| 旅費 | 11 | (研修会等参加交通費) | — |
| | | 各種研修会等参加交通費 | 2,332 |
| | | 各種協議会等参加交通費 | 8,580 |
| 需用費 | 12,100 | 図書館資料等消耗品 | 11,577,000 |
| | | 移動図書館ガソリン代等 | 128,900 |
| | | 視聴覚機器等修繕料他 | 393,150 |
| | | 郵便料金等通信運搬費 | 434,000 |
| 役務費 | 588 | 移動図書館点検手数料他 | 129,000 |
| | | 移動図書館車輛損害保険等 | 25,000 |
| | | (図書館運營業務委託) | — |
| | | 図書館窓口業務等委託料 | 73,484,400 |
| 委託料 | 73,995 | 図書館資料検索ラベル作成 | 509,850 |
| | | 図書館電算システム他 | 6,100,000 |
| | | 映像ソフト上映許諾 | 66,000 |
| 使用料及 び賃借料 | 6,366 | 視聴覚機器・映写機等 | 200,000 |
| | | 日本図書館協会 | 23,000 |
| | | 埼玉県図書館協会他 | 14,000 |
| 負担金、 補助金及 び交付金 | 53 | 入間地区公共図書館協議会 | 16,000 |
| | | | |
| 合計 | 93,402 | 事業名 | 事業費 |
| | | 読書推進事業 | 797,000 |
| | | 図書館運営事務 | 92,605,000 |

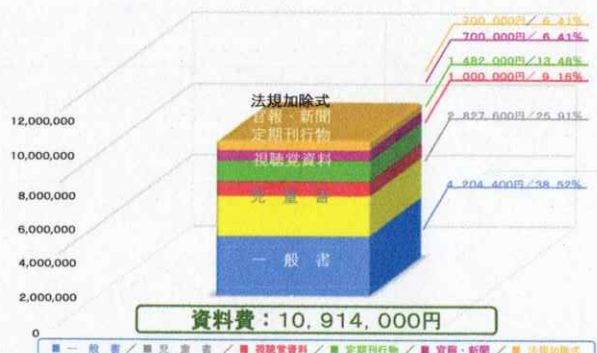
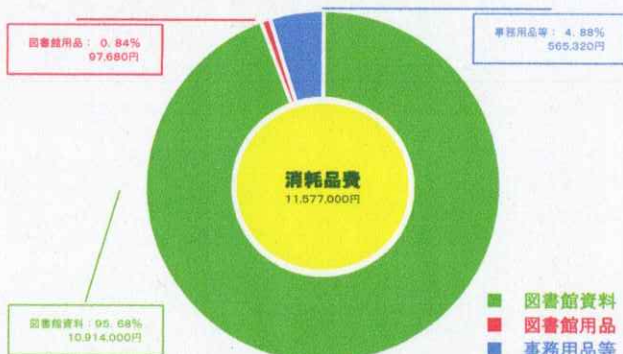
[単位: 千円]



① 需用費内訳

| 節 | 需用費 | 金額 | 割合 |
|-------|------------|----|--------|
| 消耗品費 | 11,577,000 | 円 | 95.67% |
| 燃料費 | 129,000 | 円 | 1.07% |
| 食糧費 | 12,000 | 円 | 0.10% |
| 印刷製本費 | 271,000 | 円 | 2.24% |
| 修繕料 | 111,000 | 円 | 0.92% |
| 合計 | 12,100,000 | 円 | |

② 消耗品費内訳及び資料費内訳



② 主な活動計画

| 図 ま | 書 つ | 館 り | 催 事 内 容 | 開 催 日 |
|--------|--------|--------|---------------------------|-------------|
| | | | 講座／あそびのひろば／雑誌リサイクル／おはなし会等 | 3月 3日 |

● 講座等

| 月 | 事業名 | 講座等タイトル | 講師 | 対象 |
|----|--------|-----------------------|---------|----|
| 4 | あそびの広場 | しんぶんしでこまをつくろう | スタッフ | 児童 |
| 5 | 文化講座① | 在宅か？入所か？無理のない介護の境界線 | 石坂 廣人 氏 | 一般 |
| 6 | あそびの広場 | 紙コップクラッカーであそぼう | スタッフ | 児童 |
| 6 | 文化講座② | オオカミのはなし | 角田 裕志 氏 | 一般 |
| 7 | しらべる広場 | なぞ解きイベント「ひゃっか王からの挑戦状」 | スタッフ | 児童 |
| 8 | かがくあそび | にじのふしぎ | 加藤 絹子氏他 | 児童 |
| 8 | 児童文化講座 | いっしょにもりあがる！「上がる」実験教室 | 東大CAST | 児童 |
| 8 | あそびの広場 | おりがみでうちわをつくろう | スタッフ | 児童 |
| 9 | 文化講座③ | もっと知りたい！身近な植物のこと | 木山 加奈子氏 | 一般 |
| 10 | あそびの広場 | 魔法使いになろう | スタッフ | 児童 |
| 11 | 企画展講演会 | つくも神 | 井辻 朱美 氏 | 一般 |
| 12 | あそびの広場 | パーティーめがねをつくろう | スタッフ | 児童 |
| 12 | 文化講座④ | クリスマスコンサート | ※調整中 | 一般 |
| 1 | 文化講座⑤ | 図書館で落語会 | ※調整中 | 一般 |
| 2 | あそびの広場 | 工作教室（※調整中） | スタッフ | 児童 |
| 3 | 文化講座⑥ | 野菜作りのコツと裏ワザ | 酒井 潮 氏 | 一般 |

● 映画会

● 毎月第3金曜日

| 金曜シネマ | 上映作品タイトル | 開催日 | 種別 |
|-------|--------------|--------|----|
| | 老後の資金がありません！ | 4月21日 | 邦画 |
| | グローリー | 5月19日 | 洋画 |
| | 六月燈の三姉妹 | 6月16日 | 邦画 |
| | ジュマンジ | 7月21日 | 洋画 |
| | そして父になる | 8月19日 | 邦画 |
| | ケアニン 心に咲く花 | 9月15日 | 邦画 |
| | 幕末相棒伝 | 10月20日 | 邦画 |
| | 未知との遭遇 | 11月17日 | 洋画 |
| | すばらしき世界 | 12月15日 | 邦画 |
| | ゴーストバスターズ | 1月19日 | 洋画 |
| | 先生と迷い猫 | 2月16日 | 邦画 |
| | 聖の青春 | 3月15日 | 邦画 |

| きつずシネマ | 上映作品タイトル | 開催日 | 種別 |
|-------------------------|-----------------------|--------|----|
| | 映画 すみっコぐらし 青い月夜のまほうの子 | 7月23日 | 邦画 |
| | マダガスカル2 | 12月23日 | 洋画 |
| レスキューせん エリアスと海ではたらく仲間たち | 3月23日 | 洋画 | |

| 終戦記念シネマ | 上映作品タイトル | 開催日 | 種別 |
|---------|----------|-------|----|
| | 爆心 長崎の空 | 8月11日 | 邦画 |

| ホリデーヤングシネマ | 上映作品タイトル | 開催日 | 種別 |
|------------|-----------|-------|----|
| | 東京リベンジャーズ | 9月17日 | 邦画 |

| ホリデーシネマ | 上映作品タイトル | 開催日 | 種別 |
|-------------|----------|--------|----|
| | ローマの休日 | 4月16日 | 邦画 |
| | キツネと雨 | 6月18日 | 邦画 |
| | 怪物はささやく | 10月15日 | 洋画 |
| 転校生 さよならあなた | 2月11日 | 邦画 | |

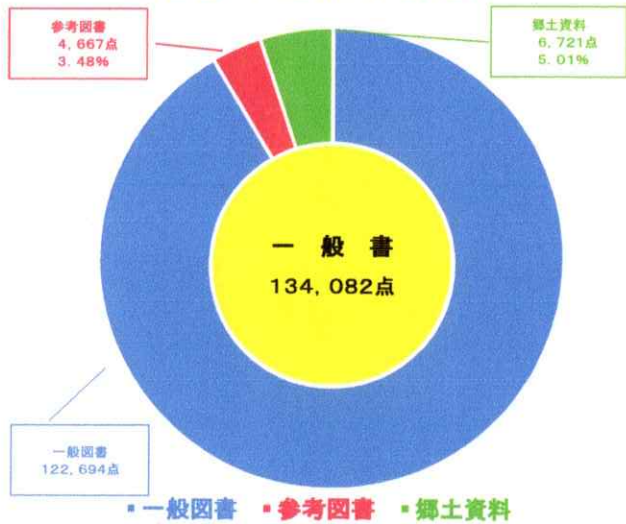
● 展示

| 種別 | 展示タイトル | 期間 |
|-------|--------------------------|---------------|
| 企画展示 | ここではないどこか～想像の世界の住人たち～ | 9月26日～11月26日 |
| | 発達障害の気づきの可能性 | 3月28日～4月23日 |
| テーマ展示 | 旅に出る本 | 4月25日～5月28日 |
| | 傷ついた本たち | 5月30日～6月25日 |
| | ひんやりする本 | 6月27日～7月30日 |
| | 気になるあの本 | 8月1日～8月27日 |
| | 埼玉県河川事業リレーパネル展2023 in 日高 | 8月29日～9月24日 |
| | ブックカバーフェア | 11月28日～2月4日 |
| | 『健幸』第一！～寒い冬も元気に過ごそう～ | 11月28日～12月24日 |
| | 貸出し福袋 | 1月4日～1月31日 |
| | 科学道 | 2月1日～2月25日 |
| | 蔵出しCD | 2月27日～3月24日 |

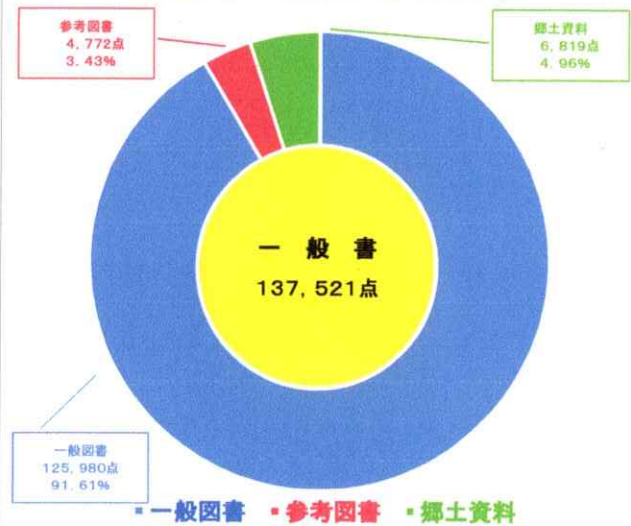
4 - 所蔵資料
 ① 所蔵図書資料

| 図書資料 | 令和3年度末 所蔵図書数 | 令和4年度 | | 令和4年度末 所蔵図書数 |
|------|-----------------|--------|------|-----------------|
| | | 受入数 | 除籍数 | |
| 一般図書 | 122,694点 | 3,419点 | 133点 | 125,980点 |
| 参考図書 | 4,667点 | 56点 | 1点 | 4,722点 |
| 郷土資料 | 6,721点 | 101点 | 3点 | 6,819点 |
| 合計 | 134,082点 | 3,576点 | 137点 | 137,521点 |

令和3年度末構成比率



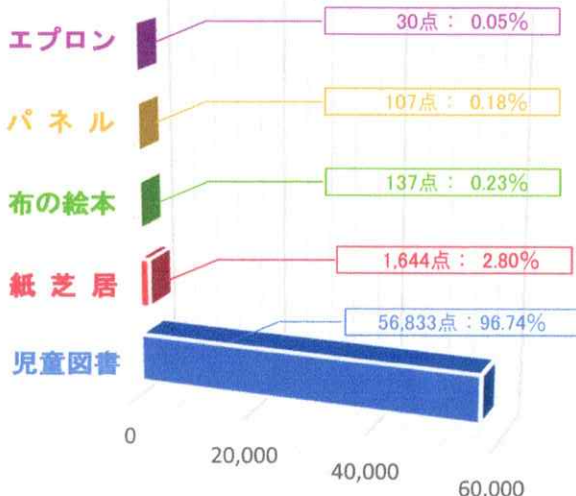
令和4年度末構成比率



| 図書資料 | 令和3年度末 所蔵図書数 | 令和4年度 | | 令和4年度末 所蔵図書数 |
|--------------|-----------------|--------|------|-----------------|
| | | 受入数 | 除籍数 | |
| 児童図書 | 56,833点 | 1,526点 | 193点 | 58,166点 |
| 紙芝居 | 1,644点 | 107点 | 2点 | 1,749点 |
| 布の絵本 | 137点 | 0点 | 0点 | 137点 |
| パネル シアター | 107点 | 0点 | 0点 | 107点 |
| エプロン シアター | 30点 | 0点 | 0点 | 30点 |
| 合計 | 58,751点 | 1,633点 | 195点 | 60,189点 |

令和3年度末構成比率

児童書：58,751点



令和4年度末構成比率

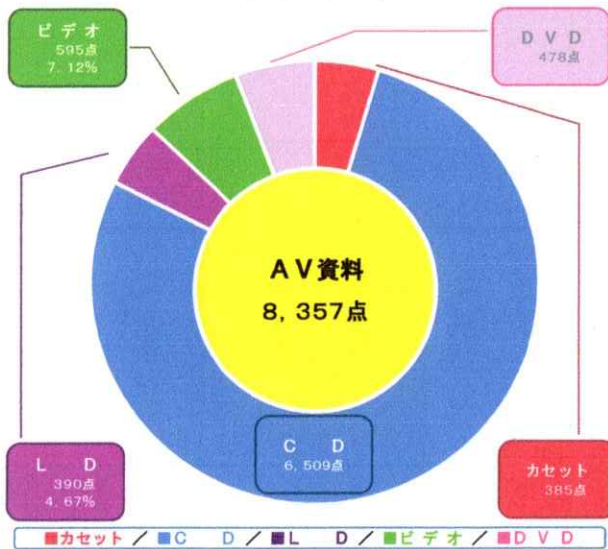
児童書：60,189点



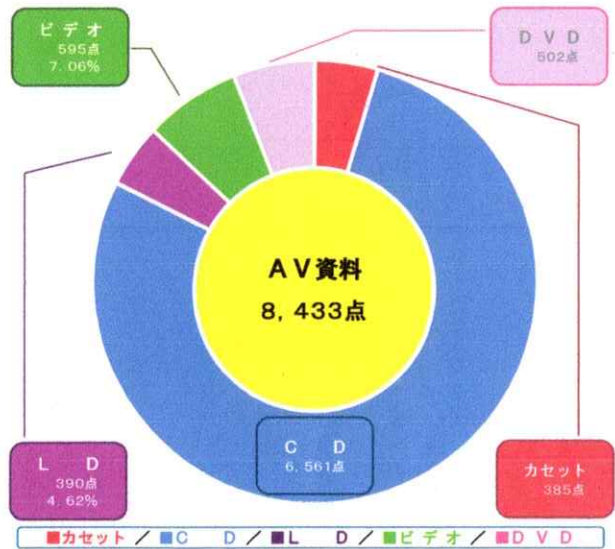
② 所蔵視聴覚資料

| 視聴覚資料 | 令和3年度末 所蔵資料数 | 令和4年度 | | 令和4年度末 所蔵資料数 |
|-------|-----------------|-------|-----|-----------------|
| | | 受入数 | 除籍数 | |
| カセット | 385点 | 0点 | 0点 | 385点 |
| A C D | 6,509点 | 52点 | 0点 | 6,561点 |
| L D | 390点 | 0点 | 0点 | 390点 |
| V ビデオ | 595点 | 0点 | 0点 | 595点 |
| D V D | 478点 | 24点 | 0点 | 502点 |
| 合計 | 8,357点 | 76点 | 0点 | 8,433点 |

令和3年度末構成比率



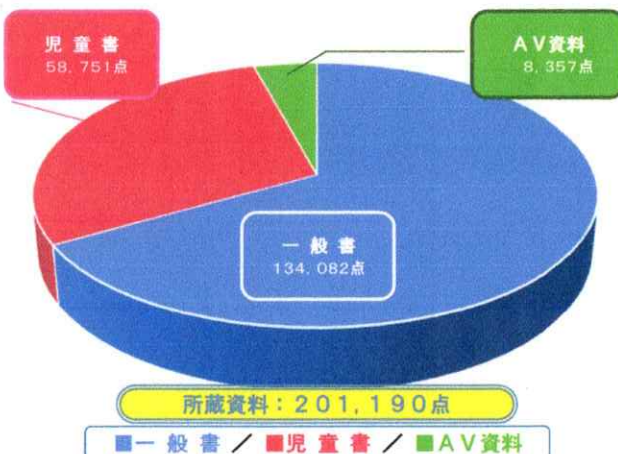
令和4年度末構成比率



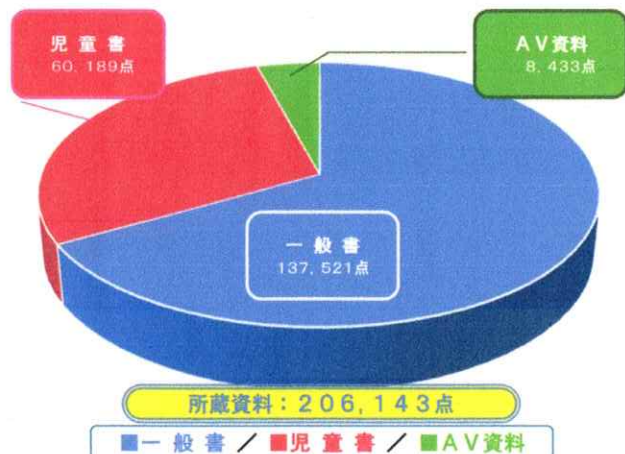
③ 所蔵資料総数

| 所蔵資料 | 令和3年度末 所蔵資料数 | 令和4年度 | | 令和4年度末 所蔵資料数 |
|------|-----------------|--------|------|-----------------|
| | | 受入数 | 除籍数 | |
| 一般書 | 134,082点 | 3,576点 | 137点 | 137,521点 |
| 児童書 | 58,751点 | 1,633点 | 195点 | 60,189点 |
| AV資料 | 8,357点 | 76点 | 0点 | 8,433点 |
| 合計 | 201,190点 | 5,285点 | 332点 | 206,143点 |

令和3年度末構成比率



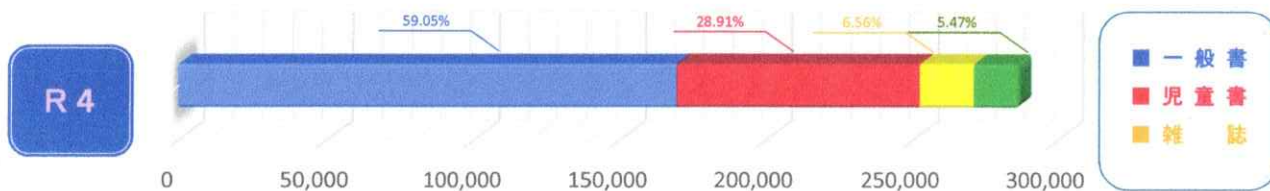
令和4年度末構成比率



① 貸出点数・貸出者数

① 総数

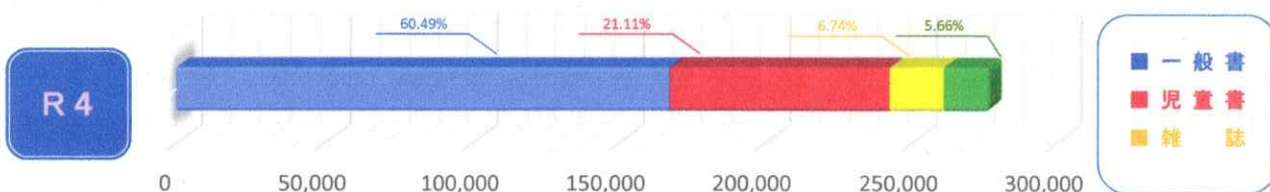
| 統計年度 | 貸出合計 | 貸出点数内訳 | | | | | 貸出者数 (延人数) |
|------|---------|---------|---------|--------|--------|--------|---------------|
| | | 図書資料 | 図書資料内訳 | | | AV資料 | |
| | | | 一般書 | 児童書 | 雑誌 | | |
| 令和3年 | 292,553 | 275,674 | 171,514 | 85,384 | 18,776 | 16,879 | 69,866 |
| 令和4年 | 286,741 | 271,044 | 169,320 | 82,909 | 18,815 | 15,697 | 70,463 |



② 内訳

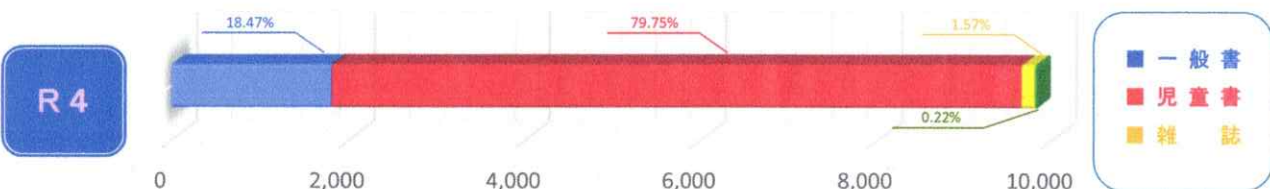
【個人】

| 統計年度 | 貸出合計 | 貸出点数内訳 | | | | | 貸出者数 (延人数) |
|------|---------|---------|---------|--------|--------|--------|---------------|
| | | 図書資料 | 図書資料内訳 | | | AV資料 | |
| | | | 一般書 | 児童書 | 雑誌 | | |
| 令和3年 | 286,630 | 269,763 | 170,049 | 81,028 | 18,686 | 16,867 | 68,947 |
| 令和4年 | 276,901 | 261,226 | 167,503 | 75,062 | 18,661 | 15,675 | 69,302 |



【団体】

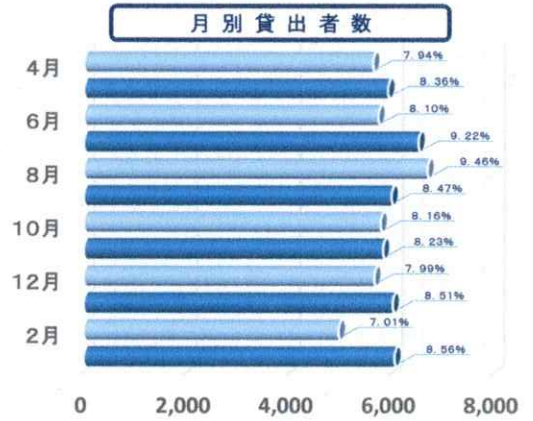
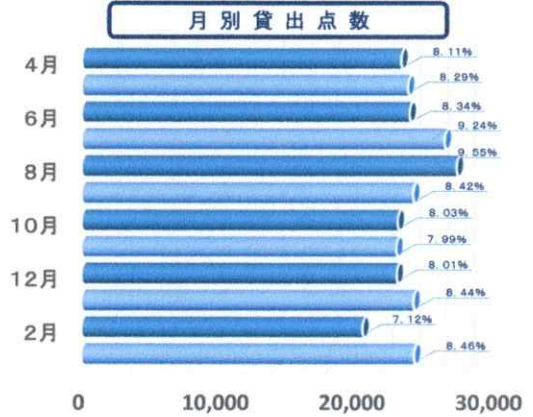
| 統計年度 | 貸出合計 | 貸出点数内訳 | | | | | 貸出者数 (延人数) |
|------|-------|--------|--------|-------|-----|------|---------------|
| | | 図書資料 | 図書資料内訳 | | | AV資料 | |
| | | | 一般書 | 児童書 | 雑誌 | | |
| 令和3年 | 5,923 | 5,911 | 1,465 | 4,356 | 90 | 12 | 919 |
| 令和4年 | 9,840 | 9,818 | 1,817 | 7,847 | 154 | 22 | 1,161 |



5 - 利用状況
 ① 13 ② 月別・曜日別貸出状況

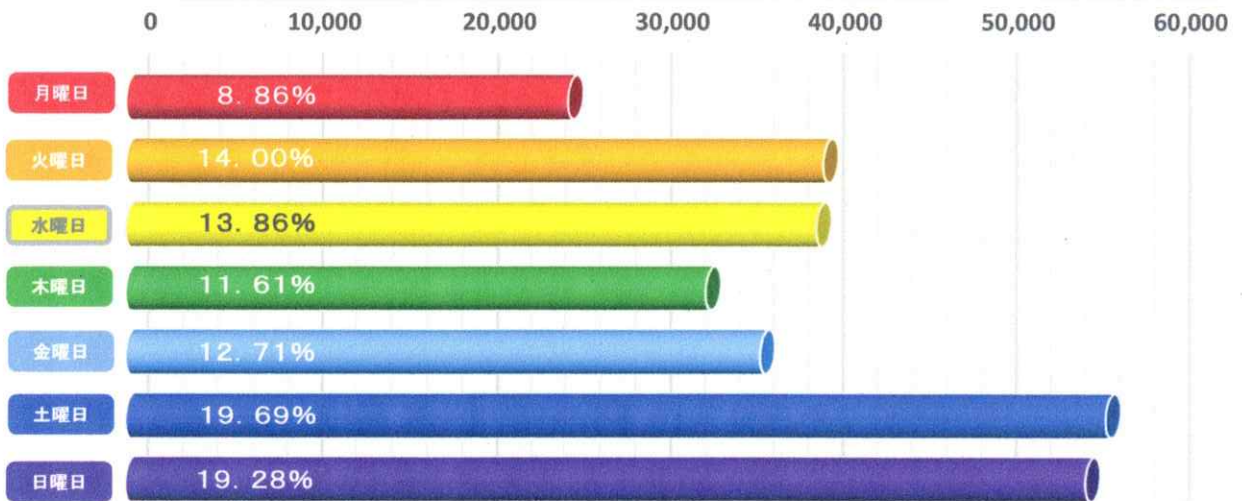
① 月別

| 令和4年度貸出状況 | 統計月 | 資料 | 利用者 | 開館 |
|-----------|-----|----------|---------|------|
| | 4月 | 23,265点 | 5,594人 | 29日 |
| | 5月 | 23,772点 | 5,892人 | 30日 |
| | 6月 | 23,890点 | 5,704人 | 29日 |
| | 7月 | 26,468点 | 6,496人 | 30日 |
| | 8月 | 27,366点 | 6,669人 | 30日 |
| | 9月 | 24,160点 | 5,965人 | 28日 |
| | 10月 | 23,034点 | 5,752人 | 30日 |
| | 11月 | 22,931点 | 5,800人 | 29日 |
| | 12月 | 22,969点 | 5,630人 | 27日 |
| | 1月 | 24,208点 | 5,994人 | 28日 |
| | 2月 | 20,424点 | 4,937人 | 22日 |
| | 3月 | 24,254点 | 6,030人 | 30日 |
| | 合計 | 286,741点 | 70,463人 | 342日 |
| | 月平均 | 23,895点 | 5,872人 | 29日 |



② 曜日別

| 令和4年度貸出状況 | | | | | | | | | |
|-----------|--------|--------|--------|--------|--------|--------|--------|---------|---------|
| | 月曜日 | 火曜日 | 水曜日 | 木曜日 | 金曜日 | 土曜日 | 日曜日 | 合計 | 週平均 |
| | Mon | Tue | Wed | Thu | Fri | Sat | Sun | | |
| 資料(点) | 25,406 | 40,133 | 39,732 | 33,289 | 36,452 | 56,449 | 55,280 | 286,741 | 5,514.3 |
| 開館(日) | 38 | 50 | 51 | 50 | 51 | 51 | 51 | 342 | 6.6 |
| 日平均(点) | 668 | 802 | 779 | 665 | 714 | 1,106 | 1,083 | 838 | |

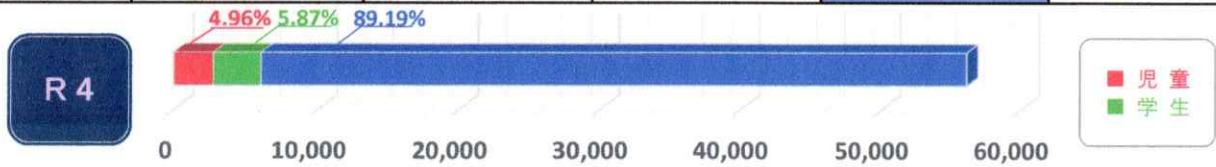


③ 登録者数・利用者数

① 登録者総数

令和5年4月1日現在

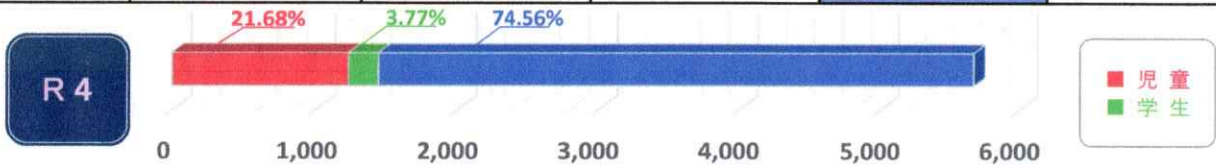
| 統計年度 | 個人登録 | | | 合計 | 団体登録 |
|------|---------------|----------------|---------------|--------|------|
| | 児童 (0～12歳) | 学生 (13～18歳) | 一般 (19歳以上) | | |
| 令和3年 | 2,933 | 3,347 | 49,116 | 55,396 | 155 |
| 令和4年 | 2,773 | 3,299 | 50,101 | 56,173 | 156 |



② 利用者総数

令和5年4月1日現在

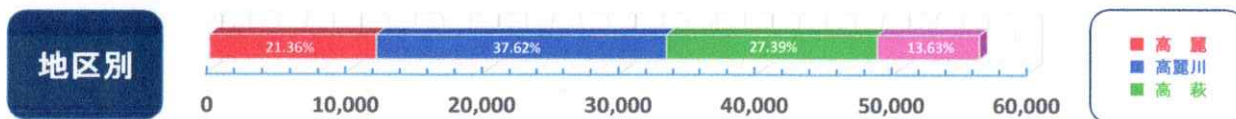
| 統計年度 | 個人利用 | | | 合計 | 団体利用 |
|------|---------------|----------------|---------------|-------|-------|
| | 児童 (0～12歳) | 学生 (13～18歳) | 一般 (19歳以上) | | |
| 令和3年 | 1,162 | 254 | 4,247 | 5,663 | 919 |
| 令和4年 | 1,231 | 214 | 4,234 | 5,679 | 1,161 |



③ 地区別（個人）登録者数

令和5年4月1日現在

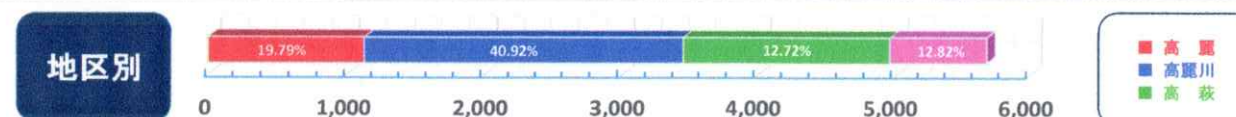
| 地区 | 児童 | 学生 | 一般 | 合計 |
|-----|-------|-------|--------|--------|
| 高麗 | 375 | 427 | 11,199 | 12,001 |
| 高麗川 | 1,105 | 1,316 | 18,710 | 21,131 |
| 高萩 | 1,167 | 1,399 | 12,818 | 15,384 |
| 市外 | 126 | 157 | 7,374 | 7,657 |
| 合計 | 2,773 | 3,299 | 50,101 | 56,173 |



④ 地区別（個人）利用者数

令和5年4月1日現在

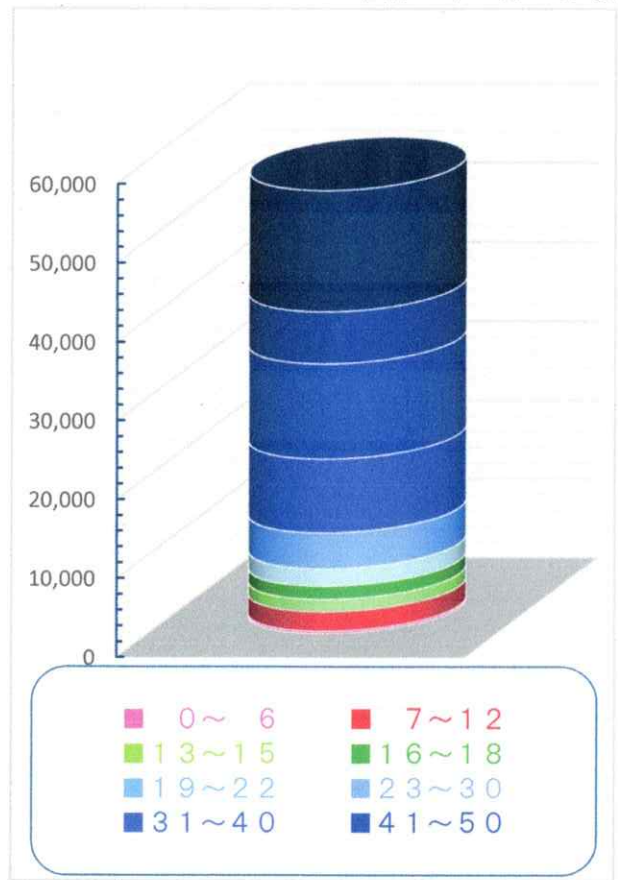
| 地区 | 児童 | 学生 | 一般 | 合計 |
|-----|-------|-----|-------|-------|
| 高麗 | 189 | 39 | 896 | 1,124 |
| 高麗川 | 519 | 97 | 1,708 | 2,324 |
| 高萩 | 459 | 62 | 982 | 1,503 |
| 市外 | 64 | 16 | 648 | 728 |
| 合計 | 1,231 | 214 | 4,234 | 5,679 |



⑤ 年齢別（個人）登録者数

令和5年4月1日現在

| 区分 | 年齢 | 登録者 |
|----|---------|--------|
| 児童 | 0歳～6歳 | 335 |
| | 7歳～12歳 | 2,438 |
| | 小計 | 2,773 |
| 学生 | 13歳～15歳 | 1,604 |
| | 16歳～18歳 | 1,695 |
| | 小計 | 3,299 |
| 一般 | 19歳～22歳 | 2,196 |
| | 23歳～30歳 | 4,569 |
| | 31歳～40歳 | 9,374 |
| | 41歳～50歳 | 12,088 |
| | 51歳～60歳 | 6,557 |
| | 61歳以上 | 15,317 |
| 小計 | 50,101 | |
| R4 | 合計 | 56,173 |

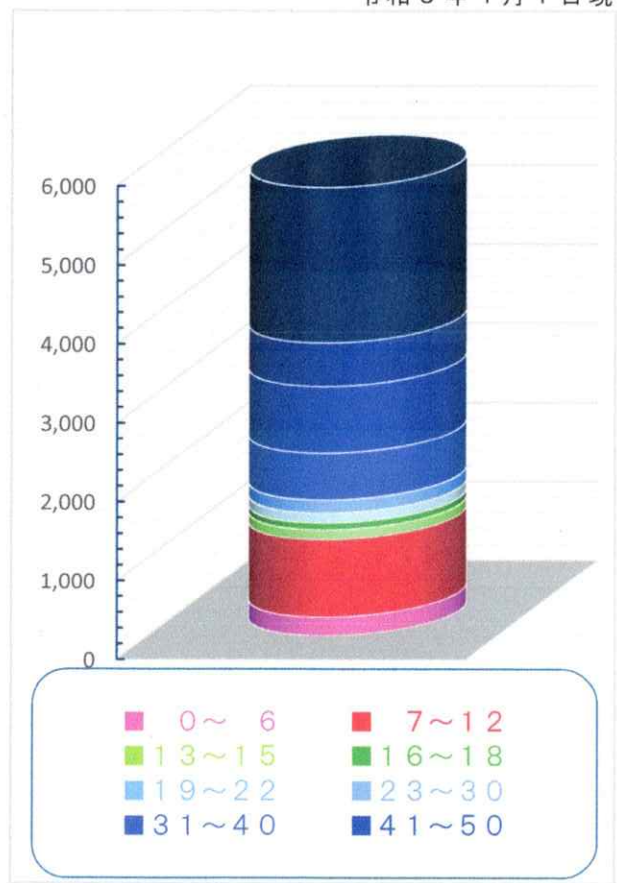


| 0～6 割合 | 7～12 割合 | 13～15 割合 | 16～18 割合 | 19～22 割合 | 23～30 割合 | 31～40 割合 | 41～50 割合 | 51～60 割合 | 61以上 割合 |
|-----------|------------|-------------|-------------|-------------|-------------|-------------|-------------|-------------|------------|
| 0.60% | 4.34% | 2.86% | 3.02% | 3.91% | 8.13% | 16.69% | 21.52% | 11.67% | 27.27% |

⑥ 年齢別（個人）利用者数

令和5年4月1日現在

| 区分 | 年齢 | 登録者 |
|----|---------|-------|
| 児童 | 0歳～6歳 | 239 |
| | 7歳～12歳 | 992 |
| | 小計 | 1,231 |
| 学生 | 13歳～15歳 | 128 |
| | 16歳～18歳 | 86 |
| | 小計 | 214 |
| 一般 | 19歳～22歳 | 125 |
| | 23歳～30歳 | 164 |
| | 31歳～40歳 | 591 |
| | 41歳～50歳 | 843 |
| 一般 | 51歳～60歳 | 546 |
| | 61歳以上 | 1,965 |
| | 小計 | 4,234 |
| R4 | 合計 | 5,679 |



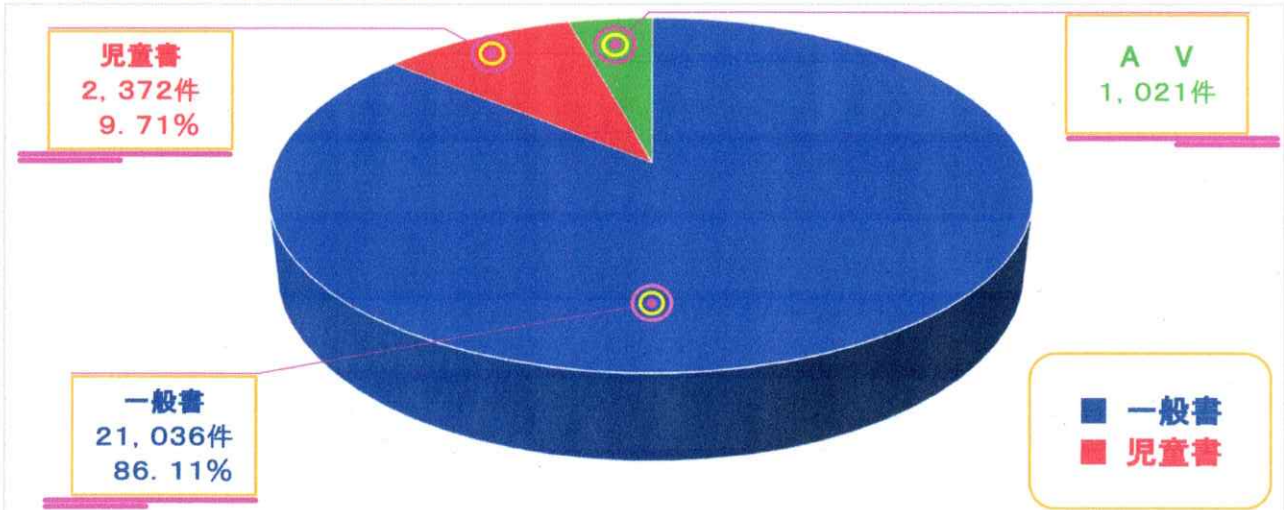
| 0～6 割合 | 7～12 割合 | 13～15 割合 | 16～18 割合 | 19～22 割合 | 23～30 割合 | 31～40 割合 | 41～50 割合 | 51～60 割合 | 61以上 割合 |
|-----------|------------|-------------|-------------|-------------|-------------|-------------|-------------|-------------|------------|
| 4.21% | 17.47% | 2.25% | 1.51% | 2.20% | 2.89% | 10.41% | 14.84% | 9.61% | 34.60% |

④ 予約・リクエスト

● リクエスト受付件数

| 令和4年度 統計月 | リクエスト受付件数 | | | |
|--------------|-----------|--------|-------|-------|
| | 合計 | 一般書 | 児童書 | A V |
| 4月 | 2,037 | 1,762 | 181 | 94 |
| 5月 | 2,089 | 1,815 | 181 | 93 |
| 6月 | 2,134 | 1,783 | 254 | 97 |
| 7月 | 2,249 | 1,916 | 249 | 84 |
| 8月 | 2,176 | 1,874 | 216 | 86 |
| 9月 | 2,066 | 1,828 | 188 | 50 |
| 10月 | 2,109 | 1,792 | 227 | 90 |
| 11月 | 1,989 | 1,697 | 198 | 94 |
| 12月 | 1,881 | 1,619 | 174 | 88 |
| 1月 | 2,061 | 1,787 | 187 | 87 |
| 2月 | 1,703 | 1,459 | 165 | 79 |
| 3月 | 1,935 | 1,704 | 152 | 79 |
| 合計 | 24,429 | 21,036 | 2,372 | 1,021 |

◎ リクエスト受付【総数】



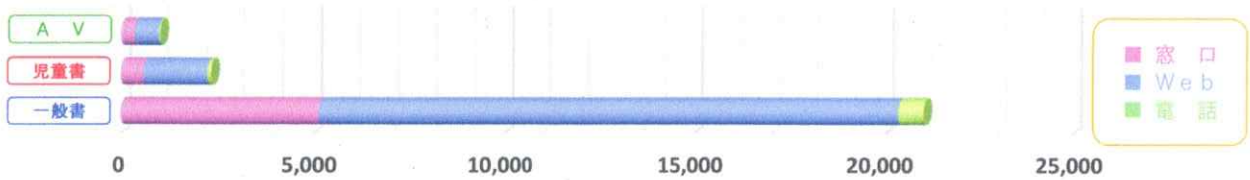
◎ リクエスト受付【月別】



◎ リクエスト受付〔内訳〕受付手法別

| 資料 月 | 一般書 | | | | 児童書 | | | | A V | | | |
|---------|--------|-------|--------|-----|-------|-----|-------|-----|-------|-----|-----|----|
| | 小計 | 窓口 | Web | 電話 | 小計 | 窓口 | Web | 電話 | 小計 | 窓口 | Web | 電話 |
| 4月 | 1,762 | 475 | 1,212 | 75 | 181 | 40 | 121 | 20 | 94 | 43 | 51 | 0 |
| 5月 | 1,815 | 440 | 1,332 | 43 | 181 | 37 | 137 | 7 | 93 | 31 | 60 | 2 |
| 6月 | 1,783 | 401 | 1,331 | 51 | 254 | 104 | 135 | 15 | 97 | 31 | 64 | 2 |
| 7月 | 1,916 | 466 | 1,380 | 70 | 249 | 89 | 134 | 26 | 84 | 31 | 47 | 6 |
| 8月 | 1,874 | 408 | 1,398 | 68 | 216 | 50 | 162 | 4 | 86 | 21 | 61 | 4 |
| 9月 | 1,828 | 470 | 1,297 | 61 | 188 | 46 | 139 | 3 | 50 | 10 | 39 | 1 |
| 10月 | 1,792 | 448 | 1,289 | 55 | 227 | 38 | 171 | 18 | 90 | 35 | 46 | 9 |
| 11月 | 1,697 | 402 | 1,267 | 28 | 198 | 40 | 156 | 2 | 94 | 32 | 59 | 3 |
| 12月 | 1,619 | 404 | 1,171 | 44 | 174 | 24 | 145 | 5 | 88 | 33 | 54 | 1 |
| 1月 | 1,787 | 409 | 1,317 | 61 | 187 | 42 | 144 | 1 | 87 | 33 | 53 | 1 |
| 2月 | 1,459 | 424 | 984 | 51 | 165 | 38 | 126 | 1 | 79 | 32 | 46 | 1 |
| 3月 | 1,704 | 399 | 1,239 | 66 | 152 | 25 | 127 | 0 | 79 | 23 | 52 | 4 |
| 合計 | 21,036 | 5,146 | 15,217 | 673 | 2,372 | 573 | 1,697 | 102 | 1,021 | 355 | 632 | 34 |

◎ リクエスト受付方法



◎ リクエスト受付方法〔資料別・月別〕

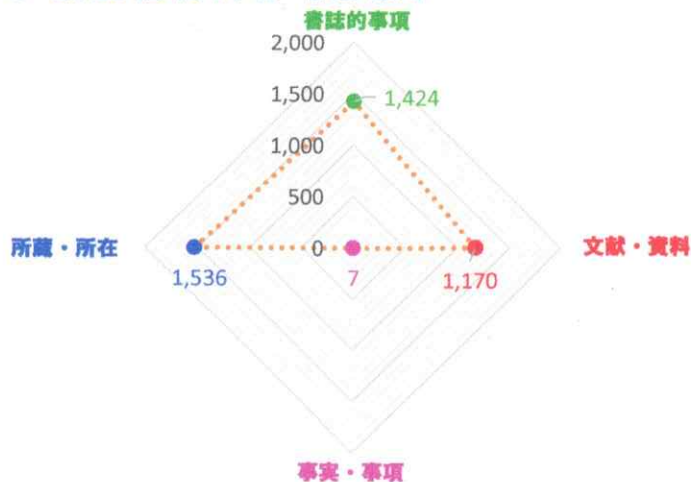


⑤ レファレンスサービス件数

① 調査依頼内容

| 令和4年度 統計月 | 調査依頼内容 | | | | |
|--------------|--------|--------|--------|-------|--------|
| | 合計 | 書誌的事項 | 文献・資料 | 事実・事項 | 所蔵・所在 |
| 4月 | 371件 | 130件 | 103件 | 0件 | 138件 |
| 5月 | 389件 | 128件 | 106件 | 0件 | 155件 |
| 6月 | 335件 | 105件 | 99件 | 0件 | 131件 |
| 7月 | 416件 | 170件 | 117件 | 2件 | 127件 |
| 8月 | 422件 | 150件 | 119件 | 2件 | 151件 |
| 9月 | 319件 | 103件 | 102件 | 0件 | 114件 |
| 10月 | 289件 | 102件 | 85件 | 2件 | 100件 |
| 11月 | 309件 | 102件 | 91件 | 0件 | 116件 |
| 12月 | 353件 | 111件 | 107件 | 0件 | 135件 |
| 1月 | 306件 | 106件 | 80件 | 0件 | 120件 |
| 2月 | 278件 | 91件 | 83件 | 0件 | 104件 |
| 3月 | 350件 | 126件 | 78件 | 1件 | 145件 |
| 合計 | 4,137件 | 1,424件 | 1,170件 | 7件 | 1,536件 |

◎ 調査依頼内容【総数】



レファレンス種類

□ 所蔵・所在調査

- 当館内の資料『所蔵』の有無に係る調査
- 当館内の資料『所蔵』の有無に係る調査

□ 書誌的事項調査

- 『書誌』とは、資料の識別に必要な事項例) 書名・著者名・出版者・出版年、等々

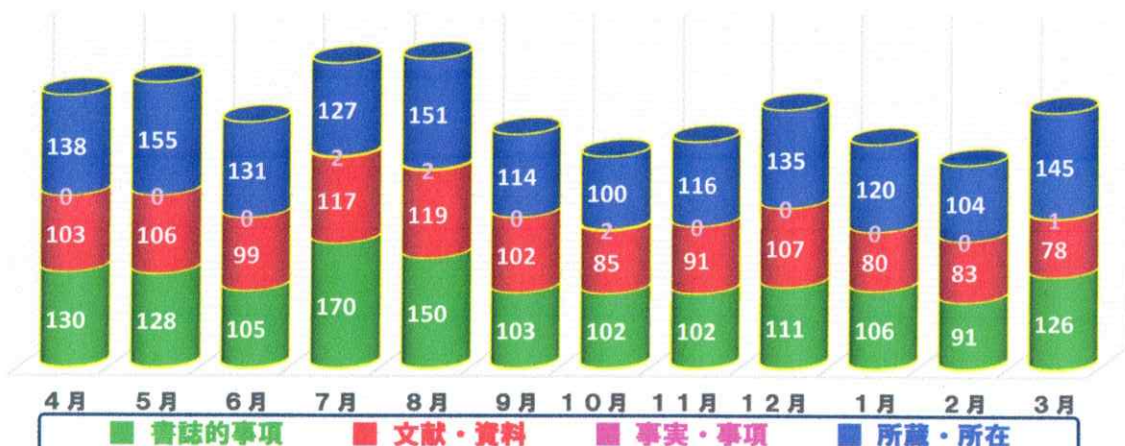
□ 文献・資料調査

- 特定のテーマに対し、どのような『文献』があるのかを調査して利用者に資料を案内

□ 事実・事項調査

- 文献ではなくて、特定の事柄に係る調査例) 語義(言葉の意味)・人名・地名、等々

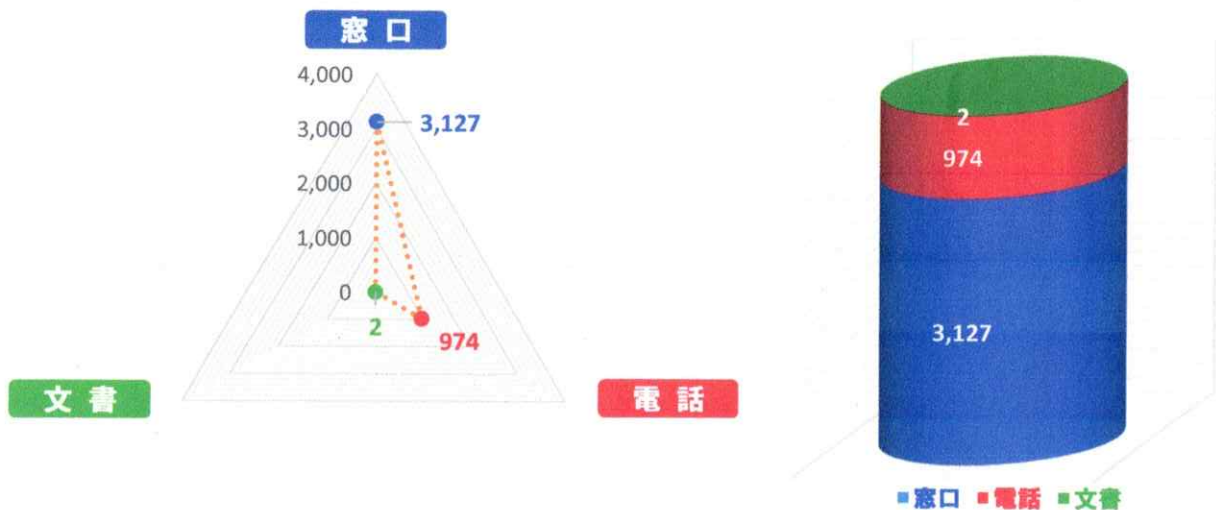
◎ 調査依頼内容【月別】



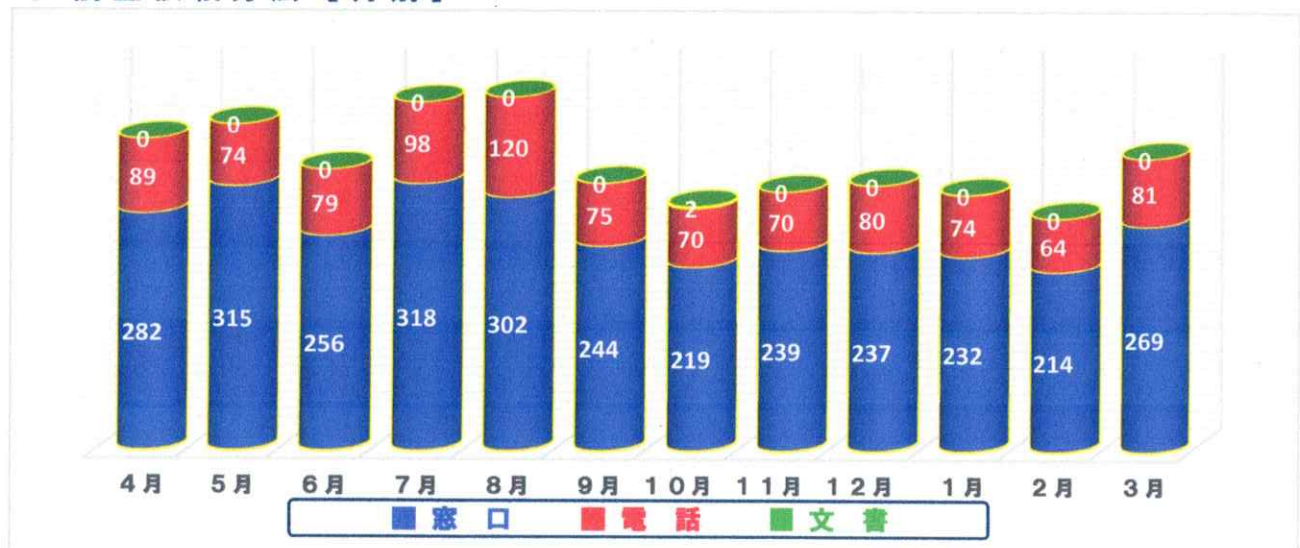
② 調査依頼方法

| 令和4年度 統計月 | 調査依頼方法 | | | |
|--------------|--------|--------|------|----|
| | 合計 | 窓口 | 電話 | 文書 |
| 4月 | 371件 | 282件 | 89件 | 0件 |
| 5月 | 389件 | 315件 | 74件 | 0件 |
| 6月 | 335件 | 256件 | 79件 | 0件 |
| 7月 | 416件 | 318件 | 98件 | 0件 |
| 8月 | 422件 | 302件 | 120件 | 0件 |
| 9月 | 319件 | 244件 | 75件 | 0件 |
| 10月 | 291件 | 219件 | 70件 | 2件 |
| 11月 | 309件 | 239件 | 70件 | 0件 |
| 12月 | 317件 | 237件 | 80件 | 0件 |
| 1月 | 306件 | 232件 | 74件 | 0件 |
| 2月 | 278件 | 214件 | 64件 | 0件 |
| 3月 | 350件 | 269件 | 81件 | 0件 |
| 合計 | 4,103件 | 3,127件 | 974件 | 2件 |

◎ 調査依頼方法【総数】



◎ 調査依頼方法【月別】



⑥ 相互貸借件数

① 貸出件数

| 令和4年度 統計月 | 合計 | 資料貸出件数 | | | |
|--------------|--------|-------------|-------------|-------------|-------------|
| | | 国立国会 図書館 | 埼玉県立 図書館 | 県内公共 図書館 | 県外公共 図書館 |
| 4月 | 86件 | 0件 | 0件 | 86件 | 0件 |
| 5月 | 132件 | 0件 | 0件 | 132件 | 0件 |
| 6月 | 116件 | 0件 | 0件 | 116件 | 0件 |
| 7月 | 96件 | 0件 | 0件 | 96件 | 0件 |
| 8月 | 107件 | 0件 | 0件 | 107件 | 0件 |
| 9月 | 88件 | 0件 | 0件 | 88件 | 0件 |
| 10月 | 86件 | 0件 | 0件 | 86件 | 0件 |
| 11月 | 131件 | 0件 | 0件 | 131件 | 0件 |
| 12月 | 110件 | 0件 | 0件 | 110件 | 0件 |
| 1月 | 126件 | 0件 | 0件 | 126件 | 0件 |
| 2月 | 73件 | 0件 | 0件 | 73件 | 0件 |
| 3月 | 81件 | 0件 | 0件 | 81件 | 0件 |
| 合計 | 1,232件 | 0件 | 0件 | 1,232件 | 0件 |



② 借受件数

| 令和4年度 統計月 | 合計 | 資料貸出件数 | | | |
|--------------|--------|-------------|-------------|-------------|-------------|
| | | 国立国会 図書館 | 埼玉県立 図書館 | 県内公共 図書館 | 県外公共 図書館 |
| 4月 | 155件 | 0件 | 21件 | 132件 | 2件 |
| 5月 | 192件 | 0件 | 24件 | 168件 | 0件 |
| 6月 | 181件 | 0件 | 17件 | 161件 | 3件 |
| 7月 | 216件 | 0件 | 31件 | 185件 | 0件 |
| 8月 | 211件 | 0件 | 20件 | 184件 | 7件 |
| 9月 | 176件 | 0件 | 20件 | 155件 | 1件 |
| 10月 | 188件 | 1件 | 35件 | 152件 | 0件 |
| 11月 | 195件 | 0件 | 26件 | 169件 | 0件 |
| 12月 | 154件 | 0件 | 19件 | 135件 | 0件 |
| 1月 | 209件 | 0件 | 37件 | 172件 | 0件 |
| 2月 | 145件 | 0件 | 43件 | 101件 | 1件 |
| 3月 | 157件 | 0件 | 20件 | 137件 | 0件 |
| 合計 | 2,179件 | 1件 | 313件 | 1,851件 | 14件 |



① : 『図書貸出券』取得(登録)率 **88.93 %**

利用登録市民数 \div 住民登録者数
 48,516 人 \div 54,557 人 $\times 100 =$ 登録率

| 年 度 | 登録率 | 前年度比 |
|-----|---------|----------|
| 令和4 | 88.93 % | + 1.77 % |
| 令和3 | 87.16 % | + 1.55 % |
| 令和2 | 85.61 % | + 3.62 % |

※小数点第二位以下四捨五入



② : 貸出点数 / 住民1人当たり **5.26 点**

貸出点数 \div 住民登録者数
 286,741 点 \div 54,557 人 $=$ 貸出密度

| 年 度 | 貸出密度 | 前年度比 |
|-----|--------|----------|
| 令和4 | 5.26 点 | ▲ 0.08 点 |
| 令和3 | 5.34 点 | + 1.39 点 |
| 令和2 | 3.95 点 | ▲ 1.36 点 |

※小数点第二位以下四捨五入

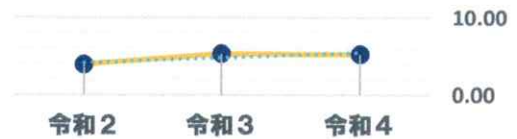


③ : 貸出点数 / 登録者1人当たり **5.91 点**

貸出点数 \div 利用登録市民数
 286,741 点 \div 48,516 人 $=$ 実質貸出密度

| 年 度 | 実質密度 | 前年度比 |
|-----|--------|----------|
| 令和4 | 5.91 点 | + 0.63 点 |
| 令和3 | 5.28 点 | + 1.28 点 |
| 令和2 | 4.00 点 | ▲ 1.63 点 |

※小数点第二位以下四捨五入



④ : 蔵書回転(ターンオーバー)率 **1.39 回**

貸出点数 \div 所蔵資料数
 286,741 点 \div 206,143 点 $=$ 蔵書回転率

| 年 度 | 実質密度 | 前年度比 |
|-----|--------|----------|
| 令和4 | 1.39 回 | + 0.01 回 |
| 令和3 | 1.38 回 | + 0.33 回 |
| 令和2 | 1.05 回 | ▲ 0.27 回 |

※小数点第二位以下四捨五入

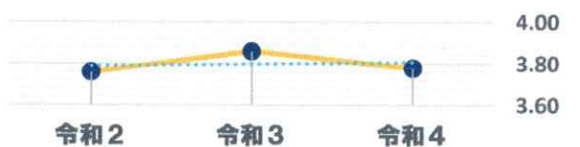


⑤ : 蔵書点数 / 住民1人当たり **3.78 点**

所蔵資料数 \div 住民登録者数
 206,143 点 \div 54,557 人 $=$ 蔵書点数

| 年 度 | 蔵書点数 | 前年度比 |
|-----|--------|----------|
| 令和4 | 3.78 点 | ▲ 0.08 点 |
| 令和3 | 3.86 点 | + 0.10 点 |
| 令和2 | 3.76 点 | ▲ 0.28 点 |

※小数点第二位以下四捨五入



⑥ : 資料費 / 住民1人当たり **200.05 円**

資料(購入)費 \div 住民登録者数
 10,914 千円 \div 54,557 人 $=$ 資料費

| 年 度 | 資料費 | 前年度比 |
|-----|----------|-----------|
| 令和4 | 200.05 円 | + 10.93 円 |
| 令和3 | 189.12 円 | + 1.21 円 |
| 令和2 | 187.91 円 | ▲ 66.93 円 |

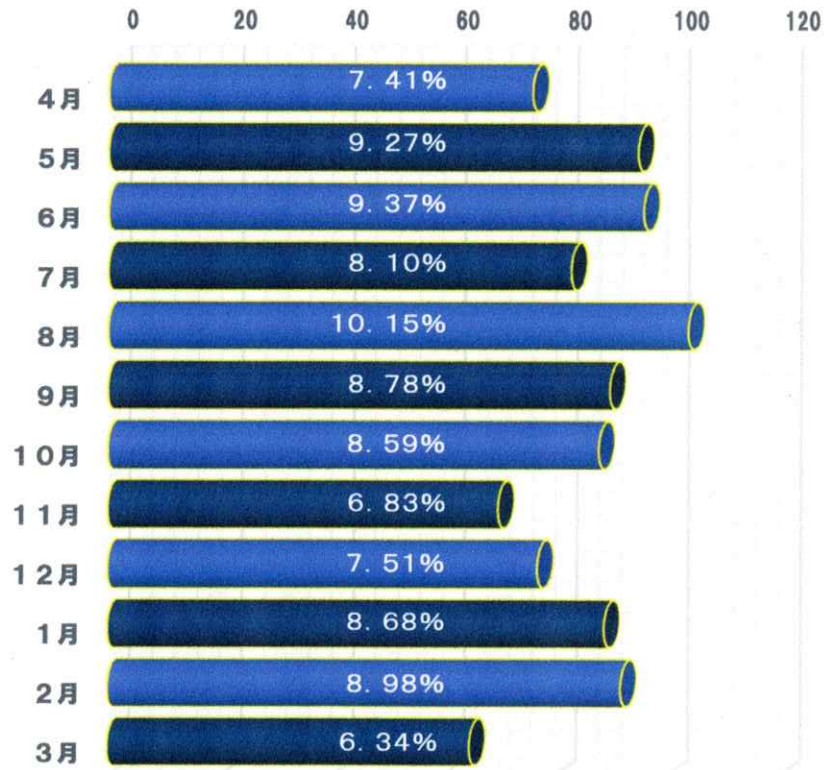
※小数点第二位以下四捨五入



⑧ Web閲覧用PC・コピー

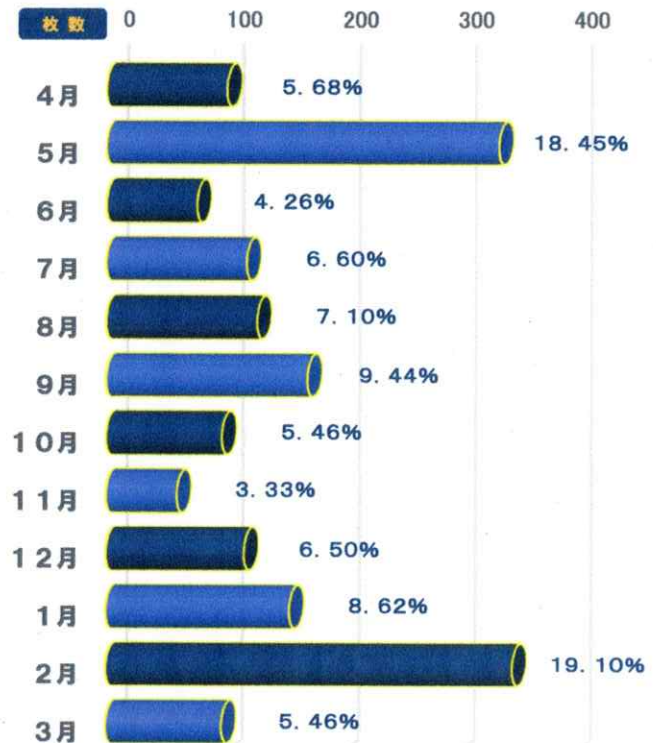
① Web閲覧用端末

| 令和4年度 統計月 | Web 閲覧用PC 使用件数 |
|--------------|----------------------|
| 4月 | 76 件 |
| 5月 | 95 件 |
| 6月 | 96 件 |
| 7月 | 83 件 |
| 8月 | 104 件 |
| 9月 | 90 件 |
| 10月 | 88 件 |
| 11月 | 70 件 |
| 12月 | 77 件 |
| 1月 | 89 件 |
| 2月 | 92 件 |
| 3月 | 65 件 |
| 合計 | 1,025 件 |



② 資料コピー

| 令和4年度 統計月 | 有料コピー | |
|--------------|--------------|----------------|
| | 件数 | 枚数 |
| 4月 | 32 件 | 104 枚 |
| 5月 | 32 件 | 338 枚 |
| 6月 | 27 件 | 78 枚 |
| 7月 | 35 件 | 121 枚 |
| 8月 | 34 件 | 130 枚 |
| 9月 | 31 件 | 173 枚 |
| 10月 | 29 件 | 100 枚 |
| 11月 | 21 件 | 61 枚 |
| 12月 | 40 件 | 119 枚 |
| 1月 | 37 件 | 158 枚 |
| 2月 | 27 件 | 350 枚 |
| 3月 | 32 件 | 100 枚 |
| 合計 | 377 件 | 1,832 枚 |



⑨ 資料貸出ランキング

① 一般書〔タイトル別ベストリーダー10〕

| 順位 | 一般書タイトル | 著者名 | 貸出回数 |
|----|---|--------|------|
| 1 | 流浪の月 (The Wandering Moon) | 凧良 ゆう | 64 回 |
| 2 | 希望の糸 | 東野 圭吾 | 58 回 |
| 3 | 探花 (隠蔽捜査 [9]) | 今野 敏 | 57 回 |
| 4 | きたきた捕物帖 | 宮部 みゆき | 56 回 |
| 5 | かがみの孤城 (THE SOLITARY CASTLE IN THE MIRROR) | 辻村 深月 | 53 回 |
| 6 | 52ヘルツのクジラたち | 町田 そのこ | 52 回 |
| 7 | 透明な螺旋 (ガリレオ [10]) | 東野 圭吾 | 50 回 |
| 8 | 燕は戻ってこない | 桐野 夏生 | 49 回 |
| 9 | 硝子の塔の殺人 (THE GLASS TOWER MURDER) | 知念 実希人 | 48 回 |
| 10 | 白鳥とコウモリ | 東野 圭吾 | 46 回 |

② 児童書〔タイトル別ベストリーダー10〕

| 順位 | 児童書タイトル | 著者名 | 貸出回数 |
|----|------------------------------------|----------|-------|
| 1 | からすのてんぶらやさん (かこさとしおはなしのほん [13]) | かこ さとし | 103 回 |
| " | 11ぴのねこ ふくろのなか | 馬場 のぼる | 103 回 |
| 3 | うっかりおじおさん | エマ・ヴィルケ | 91 回 |
| " | 先生、しゅくだいやすれました | 山本 悦子 | 91 回 |
| 5 | からすのそばやさん (かこさとしおはなしのほん [14]) | かこ さとし | 90 回 |
| 6 | からすのパンやさん (2版) | かこ さとし | 88 回 |
| 7 | はらぺこあおむし (改訂) | エリック・カール | 83 回 |
| 8 | 11ぴのねこ | 馬場 のぼる | 83 回 |
| 9 | からすのおかしやさん (かこさとしおはなしのほん [11]) | かこ さとし | 81 回 |
| 10 | おばけのてんぶら | せな けいこ | 78 回 |

③ 雑誌〔タイトル別ベストリーダー10〕

| 順位 | 雑誌タイトル | 出版者名 | 貸出回数 |
|----|-----------------|----------|------|
| 1 | こどものとも 0. 1. 2. | 福音館書店 | 93 回 |
| 2 | ESSE | 扶桑社 | 26 回 |
| " | オレンジページ | オレンジページ | 26 回 |
| 4 | クロワッサン | マガジンハウス | 23 回 |
| 5 | NHKすてきにハンドメイド | 日本放送出版協会 | 22 回 |
| " | ちいさなかがくのとも | 福音館書店 | 22 回 |
| " | ゆうゆう | 主婦の友社 | 22 回 |
| 8 | こどものとも 中年向き | 福音館書店 | 21 回 |
| 9 | 週刊金曜日 | 金曜日 | 20 回 |
| 10 | かがくのとも | 福音館書店 | 19 回 |

④ D V D [タイトル別ベスト10]

| 順位 | D V D タイトル | 監督名等 | 貸出回数 |
|----|----------------------------------|------------|------|
| 1 | グッドバイ (嘘からはじまる人生喜劇) | 成島 出/監督 | 27 回 |
| " | 名も無き世界のエンドロール | 佐藤 祐市/監督 | 27 回 |
| 3 | ざんねんないきもの事典 | 徳永 真利子/監督 | 26 回 |
| " | ノマドランド | クロエ・ジャオ/監督 | 26 回 |
| " | 羊と鋼の森 | 橋本 光二郎/監督 | 26 回 |
| 6 | 青い鳥 | 中西 健二/監督 | 25 回 |
| " | 天気の子 | 新海 誠/監督 | 25 回 |
| " | 楽園 | 瀬々 敬久/監督 | 25 回 |
| 9 | 十二単衣を着た悪魔 | 黒木 瞳/監督 | 23 回 |
| " | 千と千尋の神隠し (ジブリがいっぱいCOLLECTION) | 宮崎 駿/監督 | 23 回 |

⑤ C D [タイトル別ベスト10]

| 順位 | C D タイトル | 歌手名等 | 貸出回数 |
|----|--|--------------|------|
| 1 | ケツノパラダイス (はじまりの合図) | ケツメイシ | 26 回 |
| " | 瞬間的シックスセンス (満月の夜なら) | あいみょん | 26 回 |
| " | BTS THE BEST (Film out) | BTS | 26 回 |
| 4 | あの素晴らしい曲をもう一度 (バラが咲いた) | ユニバーサルミュージック | 24 回 |
| " | クライマックス (~BESTフォーク~) | ソニーミュージック | 24 回 |
| " | こころのフォーク&ポップス (~君と歩いた青春~) | 日本クラウン | 24 回 |
| 7 | エクスペディションズ (戻っておいで・私の時間) | 竹内 まりや | 23 回 |
| " | 心に響く唄BEST (初恋) | 村下 孝蔵 ほか | 23 回 |
| " | 青春のメロディー (フォーク・ベスト40 なごり雪) | イルカ ほか | 23 回 |
| " | 中島みゆき・21世紀ベストセレクション『前途』 (銀の龍の背に乗って) | 中島 みゆき | 23 回 |

⑥ 紙芝居 [タイトル別ベスト10]

| 順位 | 紙芝居 タイトル | 出版者名 | 貸出回数 |
|----|---------------------------------|----------|------|
| 1 | アンパンマンとそっくりばん | やなせ たかし | 14 回 |
| " | アンパンマンとドキンちゃん | やなせ たかし | 14 回 |
| " | なんにもせんになん (紙芝居ベストセレクション 第2集) | 巖谷 小波 | 14 回 |
| 4 | アンパンマンとポットちゃん | やなせ たかし | 13 回 |
| " | アンパンマンまじよのくにへ | やなせ たかし | 13 回 |
| 6 | アンパンマンとだだんだん | やなせ たかし | 12 回 |
| " | アンパンマンとつみきのしろ | やなせ たかし | 12 回 |
| " | アンパンマンとみえないまん | やなせ たかし | 12 回 |
| " | ごきげんのわるいコックさん | まつい のりこ | 12 回 |
| " | ちょうちんおばけ (ひゅ〜どろどろおばけセット) | やえがし なおこ | 12 回 |

10 広域利用状況

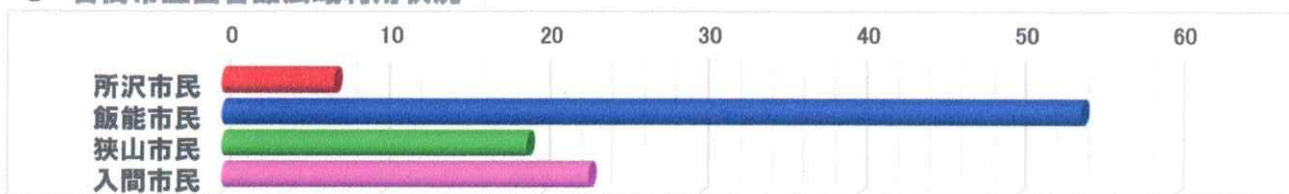
●埼玉県西部地域まちづくり協議会

◎新規登録者数

[単位：人]

| 区分 | | 所沢市 住民 | 飯能市 住民 | 狭山市 住民 | 入間市 住民 | 日高市 住民 | 合計 |
|-------|----|-----------|-----------|-----------|-----------|-----------|-------|
| 市立図書館 | 所沢 | | 16 | 142 | 104 | 4 | 266 |
| | 飯能 | 106 | | 87 | 348 | 238 | 779 |
| | 狭山 | 64 | 9 | | 91 | 20 | 184 |
| | 入間 | 218 | 112 | 198 | | 16 | 544 |
| | 日高 | 7 | 54 | 19 | 23 | | 103 |
| 合計 | | 395 | 191 | 446 | 566 | 278 | 1,876 |

○日高市立図書館広域利用状況

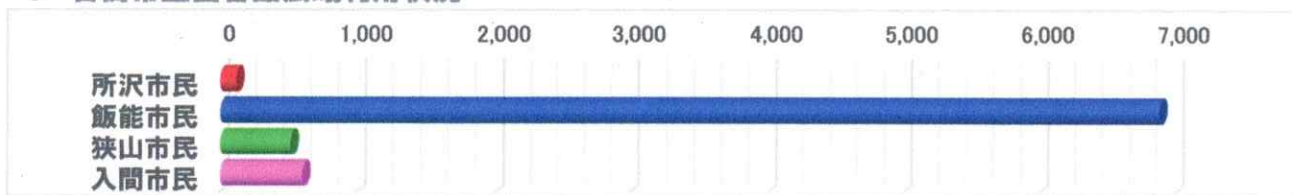


◎利用者数

[単位：人]

| 区分 | | 所沢市 住民 | 飯能市 住民 | 狭山市 住民 | 入間市 住民 | 日高市 住民 | 合計 |
|-------|----|-----------|-----------|-----------|-----------|-----------|--------|
| 市立図書館 | 所沢 | | 868 | 9,107 | 6,021 | 130 | 16,126 |
| | 飯能 | 798 | | 946 | 5,747 | 7,745 | 15,236 |
| | 狭山 | 7,254 | 790 | | 10,158 | 715 | 18,917 |
| | 入間 | 10,736 | 5,931 | 9,708 | | | 26,375 |
| | 日高 | 114 | 6,881 | 510 | 594 | | 8,099 |
| 合計 | | 18,902 | 14,470 | 20,271 | 22,520 | 8,590 | 84,753 |

○日高市立図書館広域利用状況



◎貸出点数

[単位：点]

| 区分 | | | 所沢市 住民 | 飯能市 住民 | 狭山市 住民 | 入間市 住民 | 日高市 住民 | 合計 |
|-------|----|----|-----------|-----------|-----------|-----------|-----------|---------|
| 市立図書館 | 所沢 | 図書 | | 1,696 | 24,781 | 14,659 | 262 | 41,398 |
| | | AV | | 62 | 2,278 | 1,476 | 43 | 3,859 |
| | 飯能 | 図書 | 3,758 | | 4,611 | 25,574 | 30,163 | 64,106 |
| | | AV | 96 | | 128 | 772 | 697 | 1,693 |
| | 狭山 | 図書 | 16,229 | 1,743 | | 25,572 | 1,864 | 45,408 |
| | | AV | 510 | 61 | | 1,242 | 166 | 1,979 |
| | 入間 | 図書 | 36,239 | 19,349 | 32,186 | | 513 | 88,287 |
| | | AV | 2,470 | 615 | 3,842 | | 109 | 7,036 |
| | 日高 | 図書 | 413 | 23,629 | 1,540 | 1,677 | | 27,259 |
| | | AV | 82 | 2,285 | 406 | 327 | | 3,100 |
| 合計 | | | 56,639 | 46,417 | 63,118 | 67,482 | 32,802 | 266,458 |
| | | | 3,158 | 3,023 | 6,654 | 3,817 | 1,015 | 17,667 |

※：埼玉県西部地域まちづくり協議会(「ダイアプラン」)

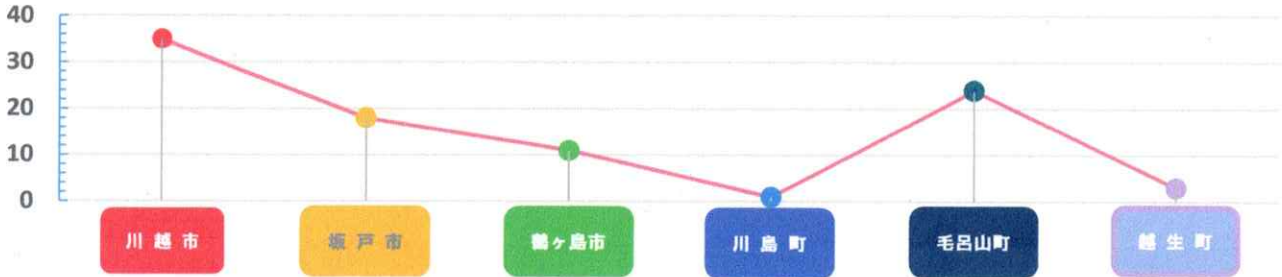
●埼玉県川越都市圏まちづくり協議会

◎新規登録者数

[単位：人]

| 区分 | 川越市 住民 | 坂戸市 住民 | 鶴ヶ島市 住民 | 日高市 住民 | 川島町 住民 | 毛呂山町 住民 | 越生町 住民 | 合計 |
|----------|-----------|-----------|------------|-----------|-----------|------------|-----------|-------|
| 川越市立図書館 | | 554 | 1,140 | 238 | 219 | 90 | 13 | 2,254 |
| 坂戸市立図書館 | 56 | | 134 | 33 | 9 | 34 | 8 | 274 |
| 鶴ヶ島市立図書館 | 224 | 189 | | 96 | 2 | 34 | 2 | 547 |
| 日高市立図書館 | 35 | 18 | 11 | | 1 | 24 | 3 | 92 |
| 川島町立図書館 | 41 | 0 | 0 | 0 | | 2 | 1 | 44 |
| 毛呂山町立図書館 | 30 | 32 | 4 | 27 | 0 | | 19 | 112 |
| 越生町立図書館 | 6 | 4 | 6 | 1 | 0 | 23 | | 40 |
| 合計 | 392 | 797 | 1,295 | 395 | 231 | 207 | 46 | 3,363 |

○日高市立図書館広域利用状況

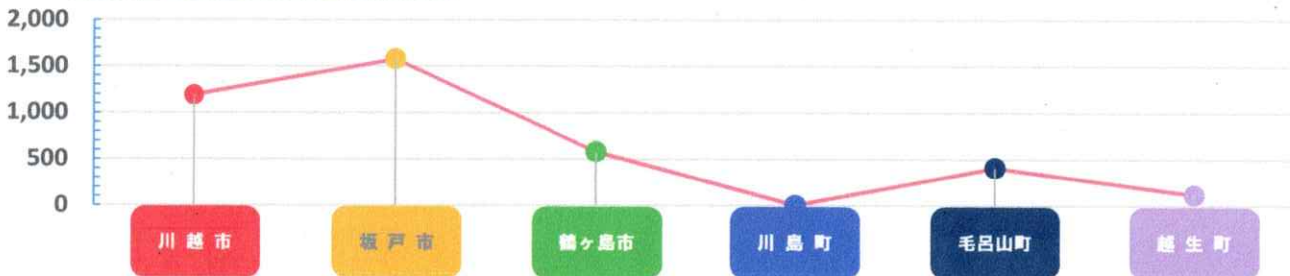


◎利用者数

[単位：人]

| 区分 | 川越市 住民 | 坂戸市 住民 | 鶴ヶ島市 住民 | 日高市 住民 | 川島町 住民 | 毛呂山町 住民 | 越生町 住民 | 合計 |
|----------|-----------|-----------|------------|-----------|-----------|------------|-----------|--------|
| 川越市立図書館 | | 2,529 | 8,590 | 951 | 551 | 176 | 3 | 12,800 |
| 坂戸市立図書館 | 2,521 | | 6,387 | 927 | 261 | 466 | 144 | 10,706 |
| 鶴ヶ島市立図書館 | 16,420 | 18,628 | | 5,687 | 255 | 536 | 214 | 41,740 |
| 日高市立図書館 | 1,190 | 1,578 | 583 | | 6 | 411 | 120 | 3,888 |
| 川島町立図書館 | 762 | 127 | 5 | 2 | | 1 | 1 | 898 |
| 毛呂山町立図書館 | 767 | 3,576 | 1,005 | 1,611 | 33 | | 2,564 | 9,556 |
| 越生町立図書館 | 56 | 187 | 137 | 79 | 6 | 445 | | 910 |
| 合計 | 21,716 | 26,625 | 16,707 | 9,257 | 1,112 | 2,035 | 3,046 | 80,498 |

○日高市立図書館広域利用状況

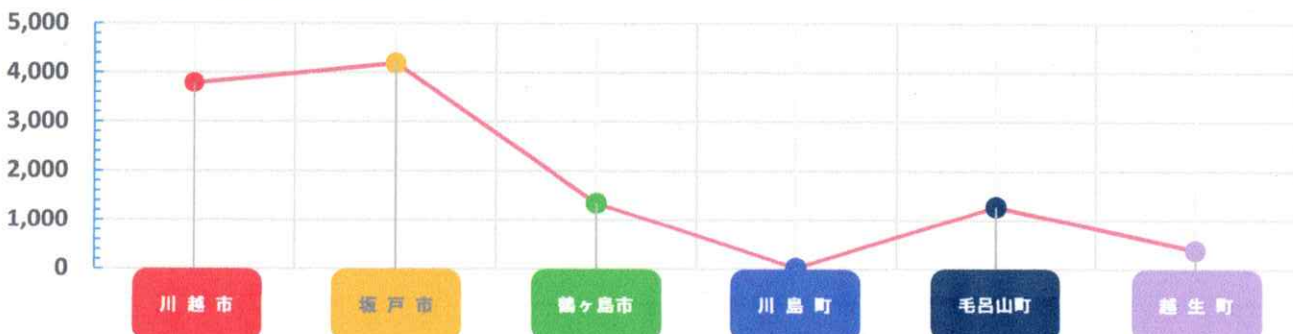


◎貸出冊数

[単位：点]

| 区分 | 川越市 住民 | 坂戸市 住民 | 鶴ヶ島市 住民 | 日高市 住民 | 川島町 住民 | 毛呂山町 住民 | 越生町 住民 | 合計 |
|----------|-----------|-----------|------------|-----------|-----------|------------|-----------|---------|
| 川越市立図書館 | | 5,932 | 21,176 | 2,628 | 1,206 | 594 | 6 | 31,542 |
| 坂戸市立図書館 | 8,299 | | 19,042 | 2,845 | 758 | 1,557 | 493 | 32,994 |
| 鶴ヶ島市立図書館 | 65,817 | 64,129 | | 20,782 | 1,279 | 2,303 | 450 | 154,760 |
| 日高市立図書館 | 3,790 | 4,197 | 1,345 | | 24 | 1,278 | 386 | 11,020 |
| 川島町立図書館 | 4,946 | 479 | 18 | 3 | | 1 | 1 | 5,448 |
| 毛呂山町立図書館 | 2,487 | 17,518 | 4,105 | 9,336 | 162 | | 10,452 | 44,060 |
| 越生町立図書館 | 317 | 689 | 700 | 541 | 20 | 2,022 | | 4,289 |
| 合計 | 85,656 | 92,944 | 46,386 | 36,135 | 3,449 | 7,755 | 11,788 | 284,113 |

○日高市立図書館広域利用状況



※：埼玉県川越都市圏まちづくり協議会(「レインボー協議会」)

⑪ 主な活動報告

◎ 図書館まつり

| 図書館まつり | 催 事 内 容 | 開 催 日 | 参加人数 |
|--------|------------------------|-------|-------|
| | あそびのひろば/雑誌リサイクル/おはなし会等 | 3月 5日 | 909 人 |

◎ 講 座 等

一般文化講座

| 講 座 等 タ イ ト ル | 開 催 日 | 参加人数 | 募集定員 | 参加率 |
|---------------------------------------|--------|------|------|--------|
| セカンドライフの確認事項 ～第2の人生を賢く過ごすための知恵～ | 5月29日 | 17人 | 30人 | 56.7% |
| 昭和から激しく変化してきた漢字 ～ハカセと振り返る半世紀の漢字体験～ | 7月 2日 | 36人 | 30人 | 120.0% |
| 日高の植物・植生から埼玉の自然を探る | 9月11日 | 28人 | 30人 | 93.3% |
| 風景印の世界 ～埼玉の風景印を訪ねて～ | 10月 1日 | 33人 | 30人 | 110.0% |
| うたとピアノのクリスマスコンサート | 1月22日 | 52人 | 50人 | 104.0% |
| 野菜づくりのコツと裏ワザ | 1月22日 | 56人 | 100人 | 56.0% |

企画展講演会

| 講 座 等 タ イ ト ル | 開 催 日 | 参加人数 | 募集定員 | 参加率 |
|-------------------------------|--------|------|------|-------|
| 好きこそものの上手なれ ～稀代の動物画家・藪内正幸～ | 11月13日 | 40人 | 50人 | 80.0% |

児童文化講座

| 講 座 等 タ イ ト ル | 開 催 日 | 参加人数 | 募集定員 | 参加率 |
|----------------------------------|-------|------|------|--------|
| 東工大ScienceTechnoの 理系脳を育てる工作教室 | 8月21日 | 42人 | 40人 | 105.0% |

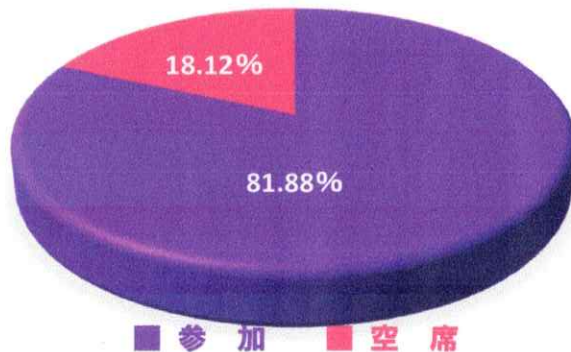
かがくあそび

| 講 座 等 タ イ ト ル | 開 催 日 | 参加人数 | 募集定員 | 参加率 |
|-----------------------------------|-------|------|------|--------|
| とことこあるく ～坂道をとことこあるくおもちゃをつくろう!～ | 8月 8日 | 30人 | 30人 | 100.0% |

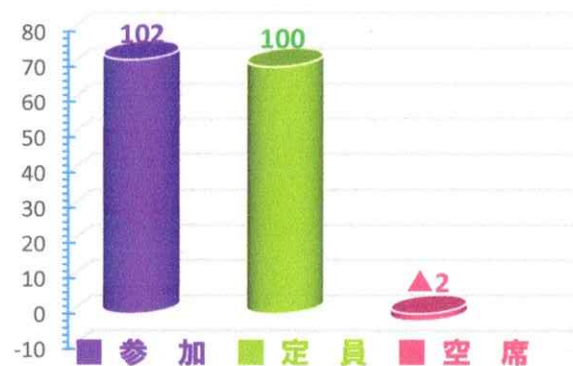
あそびのひろば

| 講 座 等 タ イ ト ル | 開 催 日 | 参加人数 | 募集定員 | 参加率 |
|------------------|--------|------|------|-----|
| いちご狩り | 4月17日 | 42人 | — 人 | — % |
| みんなで一緒にさかなつり | 6月19日 | 37人 | — 人 | — % |
| アイスクリームやさんになろう! | 8月21日 | 93人 | — 人 | — % |
| どうぶつヨーヨーをつくろう | 10月16日 | 93人 | — 人 | — % |
| 図書館からの挑戦状! | 12月18日 | 93人 | — 人 | — % |
| つくってなげよう まとあてあそび | 2月19日 | 42人 | — 人 | — % |

【一般】講座等参加状況



【児童】講座等参加状況



その他【児童】講座

| 講 座 等 タ イ ト ル 【 内 容 】 | 開 催 期 間 |
|----------------------------|--------------|
| 調べる広場【百科事典の使い方が学べる『調べる学習』】 | 7月23日～ 8月31日 |
| おばけといっしょに!夏休みクイズラリー | 8月 1日～ 8月28日 |

◎ 映 画 会

金曜シネマ

| 上 映 タ イ ト ル | 開 催 日 | 参加人数 | 想定定員 | 参加率 |
|-----------------------|--------|------|------|--------|
| HAZAN | 4月15日 | 42人 | 50人 | 84.0% |
| お料理帖 ～息子に遺す記憶のレシピ～ | 5月20日 | 37人 | 50人 | 74.0% |
| 永い言い訳 | 6月17日 | 56人 | 50人 | 112.0% |
| ドライブ・マイ・カー | 7月15日 | 106人 | 100人 | 106.0% |
| うみ・そら・さんごのいいつたえ | 8月19日 | 50人 | 50人 | 100.0% |
| ダ・ヴィンチ・コード<吹替> | 9月16日 | 46人 | 50人 | 92.0% |
| 殞の森 | 10月21日 | 53人 | 50人 | 106.0% |
| 博士と彼女のセオリー<吹替> | 11月18日 | 48人 | 50人 | 96.0% |
| 蝉しぐれ | 12月16日 | 51人 | 50人 | 102.0% |
| コーラス<吹替> | 1月20日 | 49人 | 50人 | 98.0% |
| 長州ファイブ | 2月17日 | 56人 | 50人 | 112.0% |
| たゆたえども沈まず | 3月17日 | 48人 | 50人 | 96.0% |

ホリデーシネマ

| 上 映 タ イ ト ル | 開 催 日 | 参加人数 | 想定定員 | 参加率 |
|------------------------|--------|------|------|-------|
| スパイダーマン<吹替> | 4月17日 | 29人 | 50人 | 58.0% |
| PAN ～ネバーランド、夢のはじまり～ | 6月19日 | 28人 | 50人 | 56.0% |
| イエスタデイ<吹替> | 10月16日 | 39人 | 50人 | 78.0% |
| 猫侍 劇場版 | 4月17日 | 38人 | 50人 | 76.0% |

終戦記念シネマ

| 上 映 タ イ ト ル | 開 催 日 | 参加人数 | 想定定員 | 参加率 |
|-------------|-------|------|------|--------|
| スパイの妻 <劇場版> | 8月11日 | 53人 | 50人 | 106.0% |

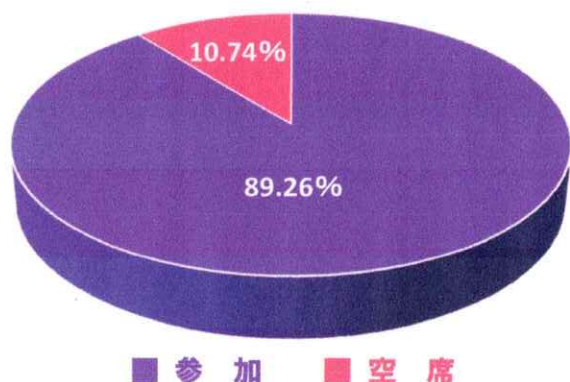
ホリデーヤングシネマ

| 上 映 タ イ ト ル | 開 催 日 | 参加人数 | 想定定員 | 参加率 |
|---------------|-------|------|------|-------|
| 君の脾臓をたべたい<吹替> | 9月23日 | 19人 | 50人 | 38.0% |

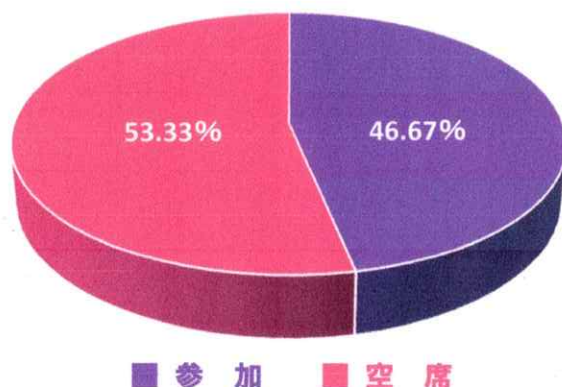
きっずシネマ

| 上 映 タ イ ト ル | 開 催 日 | 参加人数 | 想定定員 | 参加率 |
|--|--------|------|------|-------|
| 劇場版 ムーミン <吹替> ～バベット・アニメーション ムーミン谷の夏まつり～ | 7月24日 | 37人 | 50人 | 74.0% |
| 怪盗グルーの月泥棒<吹替> | 12月24日 | 18人 | 50人 | 36.0% |
| 絵文字の国のジーン<吹替> | 3月25日 | 15人 | 50人 | 30.0% |

【一般】映画会参加状況



【児童】映画会参加状況



◎ 展 示

企画展示

| 展 示 タ イ ト ル | 開 催 期 間 |
|-------------|---------------|
| 絵本の中の動物たち | 9月27日～11月27日 |
| 藪内正幸 原画展 | 10月27日～11月12日 |

テーマ展示【一般】

| 展 示 タ イ ト ル | 開 催 期 間 |
|-------------------------|---------------|
| 発達障害の気づきの可能性 | 3月29日～4月24日 |
| 絵・写真で見る日高あれこれ | 4月26日～10月30日 |
| みどりの本 集めました | 4月26日～5月29日 |
| 本のまくら | 5月31日～7月24日 |
| 夜空に思いをはせて… | 7月26日～8月28日 |
| 日高の歴史 | 11月1日～3月28日 |
| ブックカバーフェア | 11月29日～2月5日 |
| 「健幸」第一！ ～見つめ直そう 自分のカラダ～ | 11月29日～12月25日 |
| 貸出し福袋 | 1月4日～1月29日 |
| 科学道 | 2月11日～3月26日 |
| 発達障害の気づきの可能性 | 3月26日～4月23日 |

テーマ展示【YA】

| 展 示 タ イ ト ル | 開 催 期 間 |
|----------------------------|---------------|
| 埼玉県の高校図書館司書が選んだイチオシの本 2021 | 2月22日～4月24日 |
| スタート | 4月26日～6月26日 |
| 部活動イロイロ | 6月28日～8月28日 |
| アニメ化された本 | 8月30日～10月30日 |
| ちょっとしかけのある本 | 10月30日～12月25日 |
| あたたまる本 | 12月25日～2月26日 |
| 埼玉県の高校図書館司書が選んだイチオシの本 2022 | 2月28日～4月28日 |

テーマ展示【児童】

| 展 示 タ イ ト ル | 開 催 期 間 |
|-----------------------------|---------------|
| ドキドキ わくわくとまらない /他 (SDGs 関連) | 4月26日～5月29日 |
| おいしゃさんの本 | 5月31日～7月24日 |
| かがくあそび | 7月18日～8月28日 |
| まつりだ！わっしょい！！ /どんな本かな？気になるなあ | 7月26日～9月25日 |
| クリスマスのおくりもの | 11月29日～12月25日 |
| おおさむこさむ 冬はおうちで本を読もう！ | 11月29日～1月29日 |
| かぞえてみよう | 1月4日～1月29日 |
| いろ いろいろ /こんにちは！あかちゃん | 2月11日～3月26日 |

◎ そ の 他

- ・ピブリオバトル 2022夏の陣 (8月7日) / 2022冬の陣 (12月18日)
- ・福引き大会 年末謝恩企画 (12月28日) 先着100名・ハズレ籤なし
- ・おはなし会 「おはなしポケット」他 等々

① 条例・施行規則

◎ 日高市立図書館の設置及び管理等に関する条例

○日高市立図書館の設置及び管理等に関する条例

昭和56年12月18日条例第19号

〔注〕平成16年から改正経過を注記した。

改正

昭和63年12月13日条例第19号

平成4年3月6日条例第7号

平成16年3月26日条例第10号

平成24年3月23日条例第9号

平成28年3月29日条例第28号

日高市立図書館の設置及び管理等に関する条例

(目的)

第1条 この条例は、図書館の設置及び管理等に関して、必要な事項を定めることを目的とする。

(設置)

第2条 図書館法（昭和25年法律第118号。以下「法」という。）第10条の規定に基づき、日高市立図書館（以下「図書館」という。）を設置する。

2 図書館に必要があるときは、分館及び分室を置くことができる。

(名称及び位置)

第3条 図書館の名称及び位置は、次のとおりとする。

| 名称 | 位置 |
|---------|----------------|
| 日高市立図書館 | 日高市大字鹿山370番地20 |

(管理)

第4条 図書館は、教育委員会が管理する。

(職員)

第5条 図書館に館長、主事その他必要な職員を置く。

2 図書館に、副館長を置くことができる。

(図書館協議会)

第6条 法第14条第1項の規定に基づき、図書館に日高市立図書館協議会（以下「協議会」という。）を置く。

一部改正〔平成24年条例9号・28年28号〕

第6条の2 協議会は、委員10人以内をもって組織する。

2 委員は、次に掲げる者のうちから教育委員会が委嘱する。

- (1) 学校教育及び社会教育の関係者
- (2) 家庭教育の向上に資する活動を行う者
- (3) 学識経験を有する者
- (4) 市民

3 教育委員会は、前項第4号に掲げる者のうちから委員を委嘱する場合は、公募するものとする。

4 委員の任期は2年とし、再任を妨げない。ただし、委員が欠けた場合における補欠委員の任期は、前任者の残任期間とする。

5 委員は、職務上知り得た秘密を漏らしてはならない。その職を退いた後も同様とする。

追加〔平成28年条例28号〕

第6条の3 協議会は、必要があると認めるときは、関係者の出席を求め、その説明若しくは意見を聴き、又は関係者から資料の提出を求めることができる。

追加〔平成28年条例28号〕

第7条 教育委員会は、図書館の用途又は目的を妨げない限度において、次に掲げる施設及び附属設備（以下「施設等」という。）の使用を許可することができる。

- (1) 視聴覚室
- (2) 会議室
- (3) 研修室
- (4) 附属設備

2 施設等を使用しようとする者は、あらかじめ、教育委員会の許可を受けなければならない。

3 教育委員会は、次の各号のいずれかに該当する場合は、前項の許可をしてはならない。

- (1) 図書館の管理上支障があると認められるとき。
- (2) 公共の福祉を阻害するおそれがあると認められるとき。
- (3) 営利を目的とするもの又はこれに類するものと認められるとき。
- (4) その他教育委員会が適当でないとき。

4 教育委員会は、第2項の許可をする場合において、必要があるときは、その使用について条件を付することができる。

追加〔平成16年条例10号〕

(使用の制限等)

第8条 前条第2項の許可を受けた者（以下「使用者」という。）は、その許可を受けた目的以外に施設等を使用し、又はその権利を他人に譲渡し、若しくは転貸してはならない。

追加〔平成16年条例10号〕

(目的外使用許可の取消し等)

第9条 教育委員会は、使用者が次の各号のいずれかに該当する場合は、第7条第2項の許可を取り消し、又はその使用を停止し、若しくは制限することができる。

(使用料)

第10条 使用者は、別表に掲げる使用料を納めなければならない。

2 既納の使用料は、還付しない。ただし、使用者の責任でない理由により使用できないときは、この限りでない。

追加〔平成16年条例10号〕

(使用料の減免)

第11条 市長は、公益上の必要その他特別の理由があると認めるときは、前条第1項の使用料を減額し、又は免除することができる。

追加〔平成16年条例10号〕

(原状回復)

第12条 使用者は、施設等の使用を終えたときは、速やかに当該施設等を現状に復さなければならない。第9条の規定により許可の取消し又は使用の停止の処分を受けたときも、同様とする。

追加〔平成16年条例10号〕

(損害賠償)

第13条 使用者は、施設等を損傷し、又は滅失したときは、これを修理し、又はその損害を賠償しなければならない。ただし、市長は、やむを得ない理由があると認めるときは、その全部又は一部を免除することができる。

追加〔平成16年条例10号〕

(委任)

第14条 この条例に定めるもののほか、この条例の施行に関し必要な事項は、教育委員会規則で定める。

一部改正〔平成16年条例10号〕

附 則

この条例は、昭和57年4月1日から施行する。

附 則（昭和63年12月13日条例第19号）

この条例の施行期日は、規則で定める。（平成元年教委規則第6号で、同年8月12日から施行）

附 則（平成4年3月6日条例第7号）

この条例は、平成4年4月1日から施行する。

附 則（平成16年3月26日条例第10号）

この条例は、平成16年5月1日から施行する。

附 則（平成24年3月23日条例第9号）

この条例は、平成24年4月1日から施行する。

附 則（平成28年3月29日条例第28号）

この条例は、平成28年4月1日から施行する。

別表（第10条関係）

| 施設等の名称 | | 使用料 | | 備考 |
|--------|------|--------|--------|-----------------|
| 視聴覚室 | | 1時間につき | 800円 | |
| 会議室 | | 1時間につき | 300円 | |
| 研修室 | | 1時間につき | 500円 | |
| 附属設備 | ピアノ | 1回につき | 1,000円 | 調律料を除く。 |
| | 音響設備 | 1回につき | 1,000円 | 視聴覚室に備付けのものに限る。 |

追加〔平成16年条例10号〕

◎ 日高市立図書館の設置及び管理等に関する条例施行規則

○ 日高市立図書館の設置及び管理等に関する条例施行規則

昭和57年1月21日教委規則第2号

改正

昭和58年3月29日教委規則第1号
昭和60年3月23日教委規則第6号
平成元年4月1日教委規則第1号
平成4年3月30日教委規則第10号
平成11年1月29日教委規則第1号
平成16年3月26日教委規則第1号
平成17年3月31日教委規則第2号
平成17年6月2日教委規則第4号
平成18年11月30日教委規則第5号
平成19年3月1日教委規則第4号
平成20年3月21日教委規則第12号
平成21年12月22日教委規則第3号
平成26年4月24日教委規則第4号
平成28年3月25日教委規則第6号
平成29年2月1日教委規則第2号
平成30年12月28日教委規則第2号
平成31年3月20日教委規則第3号
令和2年3月23日教委規則第4号
令和4年3月23日教委規則第2号
令和4年5月31日教委規則第6号
令和4年9月5日教委規則第7号

日高市立図書館の設置及び管理等に関する条例施行規則

(目的)

第1条 この規則は、日高市立図書館の設置及び管理等に関する条例（昭和56年条例第19号。以下「条例」という。）の施行について必要な事項を定める

ことを目的とする。

第2条 日高市立図書館（以下「図書館」という。）の休館日は、次のとおりとする。

(1) 12月29日から翌年の1月3日までの日

(2) 館内整理日（毎月最終月曜日（その日が国民の祝日に関する法律（昭和23年法律第178号）に規定する休日にあたる場合は、その翌日）をいう。）

(3) 特別整理期間（毎年1回、連続する9日以内で館長が定める期間をいう。）

2 前項の規定にかかわらず、教育長が特に必要があると認めるときは、臨時に休館し、又は休館日に開館することができる。

(開館時間)

第3条 図書館の開館時間は、午前9時から午後7時までとする。

2 前項の規定にかかわらず、館長が必要があると認めるときは、図書館の開館時間を変更することができる。

(目的外使用の時間)

第4条 前条の規定にかかわらず、条例第7条第1項の施設等を同条第2項の許可を受けた者が使用することのできる時間は、午前9時から午後9時30分までとする。

(利用の制限)

第5条 この規則又は館長の指示に従わないものに対して、館長は図書館資料及び施設の利用を禁止することができる。

(損害の弁償)

第6条 図書館資料又は施設若しくは備品を故意又は過失により亡失し、又は損傷した者は、図書館指定の資料を代納するか、又は相当の代価を弁償しなければならない。

(館内利用)

第7条 館内において、図書館資料を利用しようとする者は、所定の場所で利用しなければならない。

(個人貸出し)

第8条 図書の館外利用をすることができる者は、次に掲げる者とする。ただし、特別の理由により館長が許可した場合は、この限りでない。

(1) 市内に住所を有する者、市内の事務所若しくは事業所に勤務する者又は市内の学校に在学

(2) 市と公立図書館の相互利用に関する協定を締結している地方公共団体の区域内の住民等で、当該協定により利用できるとされているもの

(登録の手続等)

第9条 図書の館外利用をしようとする者は、前条に規定する要件を有することを確認できる書類（以下「本人確認書類」という。）を提示するとともに、図書館外用申込書（様式第1号）により館長に申し込み、館外利用の登録（以下「登録」という。）を受けなければならない。ただし、館長が特に認めた場合は、本人確

認書類の提示を要しない。

- 2 館長は、前項の規定による申込みがあったときは、その内容を確認の上、適当と認めた者について登録を行うものとし、登録をした者に対し、図書貸出券（様式第2号。以下「貸出券」という。）を交付するものとする。

- 3 登録の有効期間は、登録の日から起算して3年とする。

（登録の更新手続等）

第10条 前条第3項に規定する登録の有効期間の満了の日（以下「登録満了日」という。）以後引き続き図書の館外利用をしようとする者は、貸出券及び本人確認書類を提示するとともに、館長に申し出て、登録の更新を受けなければならない。

- 2 館長は、前項の規定による申出があったときは、その内容を確認の上、適当と認めた者について登録の更新を行うものとする。

- 3 第1項の規定により登録の更新を受けた者は、前条第1項の規定により登録を受けた者とみなす。この場合において、同条第3項中「登録の日」とあるのは「次条第1項の規定により登録の更新を受けた日（当該日が同項に規定する登録満了日前にあっては登録満了日の翌日）」と読み替えるものとする。ものとする。

（変更届出等）

第11条 第9条第2項の規定による登録を受けた者（以下「登録者」という。）は、登録を受けた内容に変更が生じたとき、又は貸出券を亡失したときは、速やかにその旨を館長に届け出なければならない。

- 2 館長は、登録者が虚偽の登録を行い、又は貸出券を他人に譲渡し、貸与する等不正な行為をしたときは、一定の期間図書の館外利用を停止し、又は登録を取り消すことができる。

- 3 館長は、登録者が登録満了日以後相当期間を経過しても、前条第1項の規定による登録の更新を受けないときは、登録を取り消すことができる。

（個人貸出しの貸出手続等）

第12条 図書の館外利用をしようとする者は、図書に貸出券を添えて提出するものとする。

- 2 同時に館外利用できる図書は、20冊以内とし、貸出期間は15日以内とする。ただし、館長が特に必要と認めた場合は、この限りでない。

- 3 館長は、前項に規定する貸出期間を経過した後、当該図書を返納しない者に対し、一定の期間貸出しを停止し、又はその者の登録を取り消すことができる。

（団体貸出し）

第13条 図書の団体館外利用をすることができる団体は、市内の事業所、機関その他の団体で館長が適当と認めたものとする。

（団体登録の手續等）

第14条 図書の団体館外利用をしようとする団体は、市内に事業所又は事務所を有することを確認できる書類を提示するとともに、団体貸出利用申込書（様式第3号）により館長に申し込み、団体館外利用の登録（以下「団体登録」という。）を受けなければならない。

- 2 館長は、前項の規定による申込みがあったときは、その内容を審査し、団体登録の可否を決定するとともに、団体登録をした団体に対し、図書貸出券（団体）（様式第4号。以下「団体貸出券」という。）を交付するものとする。

- 3 前項に定めるもののほか、団体貸出しの取扱いについては、第11条の規定を準用する。

（団体貸出しの貸出手続等）

第15条 同時に館外利用できる図書は、1団体50冊以内とし、貸出期間は30日以内とする。ただし、特別の理由により館長が許可した場合は、この限りでない。

- 2 前項に規定するもののほか、団体館外利用の図書の貸出手続等については、第12条第1項及び第3項の規定を準用する。

（移動図書館）

第16条 市内を巡回して図書の貸出し等を行うため、移動図書館を設ける。

（移動図書館の貸出手続等）

第17条 同時に利用できる移動図書館の図書は15冊以内とし、貸出期間は次の巡回日までとする。

ただし、館長が特に必要と認めた場合は、この限りでない。

（館外利用の禁止）

第18条 郷土資料、辞典、貴重図書その他館長が館外利用を不適當と認めたものについては、館外利用を禁止することができる。

（視聴覚資料の貸出し）

第19条 視聴覚資料の利用をすることができる者は、登録を受けた者とする。

- 2 同時に館外利用できる視聴覚資料は、2点以内とし、貸出期間は15日以内とする。ただし、館長が特に必要と認めた場合は、この限りでない。

- 3 前項に規定するもののほか、視聴覚資料の貸出手続等については、第12条第1項及び第3項の規定を準用する。

（対面朗読）

第20条 視覚障害者及びその他の障害者で館長が必要と認めた者に対して対面朗読を行う。

- 2 対面朗読を利用しようとする者は、あらかじめ希望する日を館長に申し出なければならない。

(視覚障害者用録音テープの貸出し)

第21条 視覚障害者に対する視覚障害者用録音テープ（以下「録音テープ」という。）の館外利用は、郵送によることができる。

2 同時に館外利用できる録音テープは、4巻以内とし、貸出期間は30日以内とする。ただし、館長が特に必要と認めた場合は、この限りでない。

(所掌事務)

第22条 図書館の所掌事務は、おおむね次のとおりとする。

- (1) 公印の保管に関する事。
- (2) 文書の收受、発送及び保管に関する事。
- (3) 図書館の予算に関する事。
- (4) 図書館の施設及び設備の維持管理に関する事。
- (5) 日高市生涯学習センターの維持管理（他の所管に属する部分を除く。）に関する事。
- (6) 図書館協議会に関する事。
- (7) 関係機関、団体等との連絡調整に関する事。
- (8) 児童資料・一般資料及び基本的参考資料の収集・整理・利用に関する事。
- (9) 地域資料（郷土資料・行政資料）の収集・整理・利用に関する事。
- (10) 読書案内・読書相談及び調査研究に対する援助に関する事。
- (11) 集会行事（おはなし会・講座等）の開催及び展示会に関する事。
- (12) 図書館資料の図書館相互貸借に関する事。
- (13) 配本に関する事。
- (14) 読書の普及・奨励及び関係諸機関との連携に関する事。
- (15) 市史編さん資料の保存・活用に関する事。
- (16) その他図書館奉仕に関する事。

(職制)

第23条 図書館に次の表の左欄に掲げる職を置き、その基本的な職務はそれぞれ同表の右欄に掲げるとおりとする。ただし、館長以外の職について教育委員会が組織上その職を置く必要がないと認めた場合は、この限りでない。

| 職 | 職務 |
|-----------|---|
| 館長 | 1 上司の命を受け、図書館の事務を掌理し、所属職員を指揮監督する。 2 図書館の事務を円滑かつ効率的に執行するため、所属職員の事務分 |
| 主査 | 1 上司の命を受け、特に指定された事務を処理する。 2 館長を補佐するとともに、事務の円滑な執行を推進するため、担当職員を監督する。 |
| 主任 | 上司の命を受け、困難な事務に従事する。 |
| 主事その他必要な職 | 上司の命を受け、事務に従事する。 |
| 司書 | 上司の命を受け、主として図書館法（昭和25年法律第118号）第4条第2項に定める事務に従事する。 |
| 業務員 | 上司の命を受け、業務に従事する。 |

第24条 前条に定めるもののほか、必要に応じて図書館に次の表の左欄に掲げる職を置き、その基本的な職務は、同表の右欄に掲げるとおりとする。

| 職 | 職務 |
|--------|--|
| 社会教育主事 | 上司の命を受け、主として社会教育法（昭和24年法律第207号）第9条の3第1項及び第2項に定める職務に従事する。 |

(寄贈及び寄託)

第25条 図書館に図書又は資料（以下「資料」という。）を寄贈あるいは寄託しようとする者は、住所、氏名、資料の種類、題名、員数及び価格を記入し、館長に申し出るものとする。

2 前項の寄贈者又は寄託者に対しては、受領証又は預り証を交付する。

(寄託資料)

第26条 寄託を受けた資料は、図書館所蔵のものと同様に取り扱い、寄託者の要求又は図書館の都合により返却するものとする。

2 不慮の事故により寄託を受けた資料の損傷又は滅失に対しては、図書館はその補償の責めを負わない。

(図書館協議会)

第27条 条例第6条の日高市立図書館協議会（以下「協議会」という。）に委員長を置き、委員の互選とする。

2 委員長は、会務を総理し、協議会を代表する。

3 委員長に事故があるとき、又は欠けたときは、委員長があらかじめ指名した委員が、その職務を代理する。

(会議)

- 第28条 協議会の会議は、委員長が招集し、その議長となる。
 2 協議会は、委員の過半数が出席しなければ会議を開くことができない。
 3 協議会の議事は、出席委員の過半数で決し、可否同数のときは、議長の決するところによる。

(使用手続)

- 第29条 条例第7条第2項の許可を受けようとする者（以下「申請者」という。）は、日高市立図書館目的外使用許可申請書（様式第5号）を教育長に提出しなければならない。
 2 教育長は、条例第7条第2項の許可をしたときは、日高市立図書館目的外使用許可書（様式第6号）を申請者に交付するものとする。

(使用料の減免基準)

- 第30条 条例第11条の規定による使用料の減免の基準は、日高市公の施設に係る使用料等の減額及び免除の基準に関する規則（令和4年規則第12号）別表の減免基準のほか、同規則第3条第3項の規定により定める次の基準による。

| 区分 | 基準 |
|---|------|
| 公益的な活動又は社会貢献活動を主たる目的とする団体（教育長の認定を受けているものに限る。）が当該活動のために使用する時 | 全額免除 |

- 2 前項の表左欄の認定に関し必要な事項は、別に定める。
 3 使用料の減額又は免除を受けようとする者は、前条第1項の日高市立図書館目的外使用許可申請書を提出する際、当該申請書の特記事項欄にその旨を記載することにより、教育長に減額又は免除の申請をしなければならない。
 4 教育長は、前項の減額又は免除の申請を受けたときは、その内容を審査し、その可否を決定し、日高市立図書館目的外使用許可書に記載することにより、申請者に通知するものとする。

(委任)

- 第31条 この規則に定めるもののほか、必要な事項は、教育長が定める。

附 則

この規則は、昭和57年4月1日から施行する。

附 則（昭和58年3月29日教委規則第1号）

この規則は、昭和58年4月1日から施行する。

附 則（昭和60年3月23日教委規則第6号）

この規則は、昭和60年4月1日から施行する。

附 則（平成元年4月1日教委規則第1号）

この規則は、平成元年4月1日から施行する。

附 則（平成4年3月30日教委規則第10号）

1 この規則は、平成4年4月1日から施行する。ただし、第8条第4項を削る改正規定は、公布の日から施行する。

2 改正前の日高市立図書館の設置及び管理等に関する条例施行規則の規定により交付された図書貸出券は、改正後の日高市立図書館の設置及び管理等に関する条例施行規則の規定により交付されたものとみなす。

附 則（平成11年1月29日教委規則第1号）

この規則は、平成11年4月1日から施行する。

附 則（平成16年3月26日教委規則第1号）

この規則中第3条の改正規定は平成16年4月1日から、その他の改正規定は平成16年5月1日から施行する。

附 則（平成17年3月31日教委規則第2号）

この規則は、平成17年4月1日から施行する。

附 則（平成17年6月2日教委規則第4号）

改正

平成20年3月21日教委規則第12号

(施行期日)

1 この規則は、平成17年10月1日から施行する

(登録の手続等に関する経過規定)

2 この規則の施行の際、現に改正前の第8条第1項の規定により平成14年10月1日以後に貸出券の交付を受けている者は、改正後の第9条第1項の規定により登録を受けた者とみなす。この場合において、その登録の有効期間は、改正前の第8条第1項の規定により貸出券の交付を受けた日から起算して3年とする。

3 改正前の第8条第1項の規定により平成14年9月30日以前に貸出券の交付を受けている者が館長が定める相当期間内に改正後の第9条第1項の規定により登録を受けようとするときは、改正後の第10条の規定による登録の更新の手続によることができる。

附 則（平成18年11月30日教委規則第5号）

この規則は、平成19年1月1日から施行する。

附 則（平成19年3月1日教委規則第4号）

この規則は、平成19年4月1日から施行する。

附 則（平成20年3月21日教委規則第12号）

（経過措置）

- 2 改正前の日高市立図書館の設置及び管理等に関する条例施行規則に定める様式は、当分の間、使用することができる。
（日高市立図書館の設置及び管理等に関する条例施行規則の一部を改正する規則の一部改正）
 - 3 日高市立図書館の設置及び管理等に関する条例施行規則の一部を改正する規則（平成17年教育委員会規則第4号）の一部を次のように改正する。
附則第2項中「改正後の第8条第1項」を「改正後の第9条第1項」に改め、附則第3項中「改正後の第8条第1項」を「改正後の第9条第1項」に、「第8条の2」を「第10条」に改める。
- 附 則（平成21年12月22日教委規則第3号）
この規則は、平成22年4月1日から施行する。
- 附 則（平成26年4月24日教委規則第4号）
この規則は、平成26年5月1日から施行する。
- 附 則（平成28年3月25日教委規則第6号）
この規則は、平成28年4月1日から施行する。
- 附 則（平成29年2月1日教委規則第2号）
この規則は、平成29年4月1日から施行する。
- 附 則（平成30年12月28日教委規則第2号）
この規則は、公布の日から施行する。
- 附 則（平成31年3月20日教委規則第3号）
- 1 この規則は、平成31年4月1日から施行する。
 - 2 改正前の日高市立図書館の設置及び管理等に関する条例施行規則に定める様式は、当分の間、これを取り繕って使用することができる。
- 附 則（令和2年3月23日教委規則第4号）
- 1 この規則は、令和2年4月1日から施行する。
 - 2 この規則の施行の際現に交付されている改正前の様式第2号及び様式第4号による図書貸出券は、改正後の様式第2号及び様式第4号による図書貸出券とみなす。
- 附 則（令和4年3月23日教委規則第2号）
この規則は、令和4年10月1日から施行する。
- 附 則（令和4年5月31日教委規則第6号）
- 改正
令和4年9月5日教委規則第7号
この規則は、公布の日から施行する。
- 附 則（令和4年9月5日教委規則第7号）
この規則は、公布の日から施行する。

様式第1号 (第9条関係)

(一般用)

| | | | | | | | |
|----------------|--------|----|---|-------|-------|--|---|
| フリガナ | | | | 登録番号 | | | |
| 氏名 | | | | | | | 0 |
| 電話 | () | 年齢 | 歳 | | | | |
| 住所 | 〒 | | | 館コード | 地区コード | | |
| | | | | 住所コード | | | |
| 連絡先 (市外居住者) | 電話 () | | | 登録年月日 | | | |
| | | | | 年 | 月 | | |

図書館外利用申込書 (一般) 日高市立図書館

(児童用)

| | | | | | | | |
|--------------|-----|------|----|-------|-------|--|---|
| フリガナ | | | | 登録番号 | | | |
| なまえ | | | | | | | 0 |
| でんわ | () | ねんれい | さい | | | | |
| じゅうしょ | 〒 | | | 館コード | 地区コード | | |
| | | | | 住所コード | | | |
| ほごしゃの なまえ | | | | 登録年月日 | | | |
| | | | | 年 | 月 | | |

図書館外りようもうしこみしょ (じどう) ひだかしりつとしょかん

様式第2号 (第9条関係)

(表)

| |
|---|
| <h2 style="margin: 0;">図書館貸出券</h2> <p style="text-align: right; margin: 0;">日高市立図書館</p> |
| <div style="border: 1px solid black; width: 80%; margin: 0 auto; height: 20px;"></div> <div style="border: 1px solid black; width: 80%; margin: 0 auto; height: 20px;"></div> |

(裏)

○資料(しりょう)をかきるときは、この券(けん)をおもちください。
 ○この券(けん)を他人(たにん)にかしたり、ゆずったりしてはいけません。
 ○この券(けん)をなくしたとき、住所(じゅうしょ)、氏名(しめい)、電話番号(でんわばんごう)が
 かわったときは、
 すぐにお知(し)らせください。
 ○3年(ねん)おきに、住所(じゅうしょ)、氏名(しめい)などを確認(かくにん)します。
 ○この券(けん)を拾(ひろ)われた方(かた)は、お手数(てすず)ですがご連絡(れんらく)ください。

〒350-1231 日高市大字鹿山370-20 ☎ 042 (985) 5121

様式第4号（第14条関係）

（表）

| | |
|---|---------|
| 図書貸出券（団体） | 日高市立図書館 |
| <div style="border: 1px solid black; width: 250px; height: 25px; margin: 10px auto;"></div> <div style="border: 1px solid black; width: 250px; height: 25px; margin: 10px auto;"></div> | |

（裏）

○資料(しりょう)をかりるときは、この券(けん)をおもちください。
○この券(けん)を他人(たにん)にかしたり、ゆすったりしてはいけません。
○この券(けん)をなくしたとき、住所(じゅうしょ)、氏名(しめい)、電話番号(でんわばんごう)が
かわったときは、
すぐにお知(し)らせください。
○この券(けん)を拾(ひろ)われた方(かた)は、お手数(てすう)ですがご連絡(れんらく)ください。

〒350-1231 日高市大字鹿山370-20 ☎ 042 (985) 5121

日高市立図書館目的外使用許可申請書

年 月 日

（あて先）日高市教育委員会教育長

申請者 住 所
氏 名
電話番号

次のとおり日高市立図書館の使用許可を受けたいので、日高市立図書館の設置及び管理等に関する条例第7条第2項の規定により申請します。

| | | | | |
|-------|------------------------|--|-------|------|
| 使用日 | 年 月 日（ 曜日） | | | 使用人数 |
| 使用目的 | | | | 人 |
| 使用団体名 | 責任者 住 所 氏 名 電話番号 | | | |
| 使用施設 | 視聴覚室 | 会議室 | 研修室 | |
| 使用時間 | : ~ : | : ~ : | : ~ : | |
| 付属設備 | 有・無 | 内容 <input type="checkbox"/> ピアノ <input type="checkbox"/> 音響設備 | | |
| 特記事項 | | | | |

日高市立図書館目的外使用許可書

年 月 日

様

日高市教育委員会教育長

印

日高市立図書館の設置及び管理等に関する条例第7条第2項の規定により、次のとおり使用を許可します。

| | | | | |
|-------|-----------------------|--|-------|------|
| 使用日 | 年 月 日（曜日） | | | 使用人数 |
| 使用目的 | | | | 人 |
| 使用団体名 | 責任者 住所 氏 名 電話番号 | | | |
| 使用施設 | 視聴覚室 | 会議室 | 研修室 | |
| 使用時間 | : ~ : | : ~ : | : ~ : | |
| 付属設備 | 有・無 | 内容 <input type="checkbox"/> ピアノ <input type="checkbox"/> 音響設備 | | |
| 備考 | | | | |

- 注1 使用料は還付できませんのでご注意ください。
 2 使用する当日にこの許可書をご持参ください。